

第三章 桃園景福宮的建築特色

第一節 清代至日治時期 台灣的開漳聖王 廟建築

一、清代至日治時期的台灣開漳聖王廟

台灣的漢人開拓神明信仰，泉州人崇拜廣澤尊王，又稱為「郭聖王」或「保安尊王」；漳州人多崇拜開漳聖王，即「陳聖王」。陳聖王即唐代首任漳州刺史陳元光，因曾率兵征閩，開拓漳州七縣，後被敕封為威惠王，成為漳州的開拓神明。隨著漳州人渡台，台灣各地也陸續建造了為數眾多的開漳聖王廟。

根據清代方志文獻與日治時期之《台灣通史》所載，創建於清代的開漳聖王廟有：

1. 台南的開漳聖王廟——在大南門內，咸豐元年漳籍紳商所建。
2. 鳳山的開漳聖王廟——在大竹里，乾隆三十五年（西元1770年）創建土祠，嘉慶六年張氏募款新建。
3. 鳳山舊城的開漳聖王廟——在左營舊城內，創建莫可考，清末傾頹。
4. 嘉義市的開漳聖王廟——在嘉義西門內，乾隆二十六年（西元1761年）漳民合建。
5. 大莆林的開漳聖王廟——在今嘉義大林，道光年間富戶薛大有倡建。
6. 打貓街陳聖王廟——在今民雄，咸豐六年眾街民公置。
7. 斗六廣福宮——漳邑士民公建，同治年間因戴潮春之役毀，光緒年間重修。
8. 沙連保社寮威惠王廟——乾隆年間鄉眾公建，光緒三年（西元1877年）修。
9. 彰化城西邊聖王廟——乾隆二十六年（西元1761年）里民鳩資建。
10. 彰化城西門小聖王廟——由陳姓合建，年代未詳。
11. 彰化城南門內威惠宮——雍正十年（西元1732年）漳籍人合建。
12. 竹南頂街頭三聖宮——咸豐四年（西元1854年）建。
13. 大姑崁福仁宮——在大溪，祀開漳聖王，年代未附註。
14. 桃仔園聖王廟——嘉慶十八年（西元1813年）簡岳等捐建。
15. 桃仔園埔頂聖王廟——乾隆五十六年（西元1791年）王建等鳩建。
16. 擺接堡枋寮廣濟宮——今中和廣濟宮，雍正年間開墾之人合建。
17. 芝蘭堡惠濟宮——今芝山岩惠濟宮，乾隆五十三年（西元1788年）芝蘭莊人吳慶三等建。
18. 宜蘭靈惠廟——在宜蘭市，道光十一年（西元1831年）漳人從中街移建。
19. 台北內湖碧山巖——嘉慶六年（西元1801年）建今正殿，日治、民國相繼增建。

綜上簡述，開漳聖王廟多由漳人集資倡建，並無官方建立之例，其支持者

多為漳籍移民，也有陳姓族人倡建之例。台灣中部在彰化、北部大溪、桃園、台北盆地及宜蘭，因漳州移民較多，開漳聖王廟也較多。

二、台灣開漳聖王廟建築的空間格局特色

台灣較古老的開漳聖王廟以建於清雍正十年（西元1732年）的彰化南門威惠宮為代表，現存之威惠宮為乾隆二十六年（西元1761年）所修之結果，彰化城內有二座開漳聖王廟，顯示漳人勢力頗盛。當時得到福建漳州七縣人士響應

，包括海澄、漳浦、龍溪、南靖、長泰、平和及詔安等縣。

這座威惠宮位於鬧市之中，採用了台灣常見的長條型平面，即前殿、正殿與後殿的面寬均等，牆體對齊，在兩片山牆之間安排各殿。這種形式可歸類為「台南武廟」之類型。

彰化威惠宮面寬三間，三川殿前左右出八字牆。正殿前附軒，後殿之前也有軒亭，方便香客祭拜。這種平面的寺廟多出現在市街之中，他沒有護室，所以管理人員並不住在廟內。

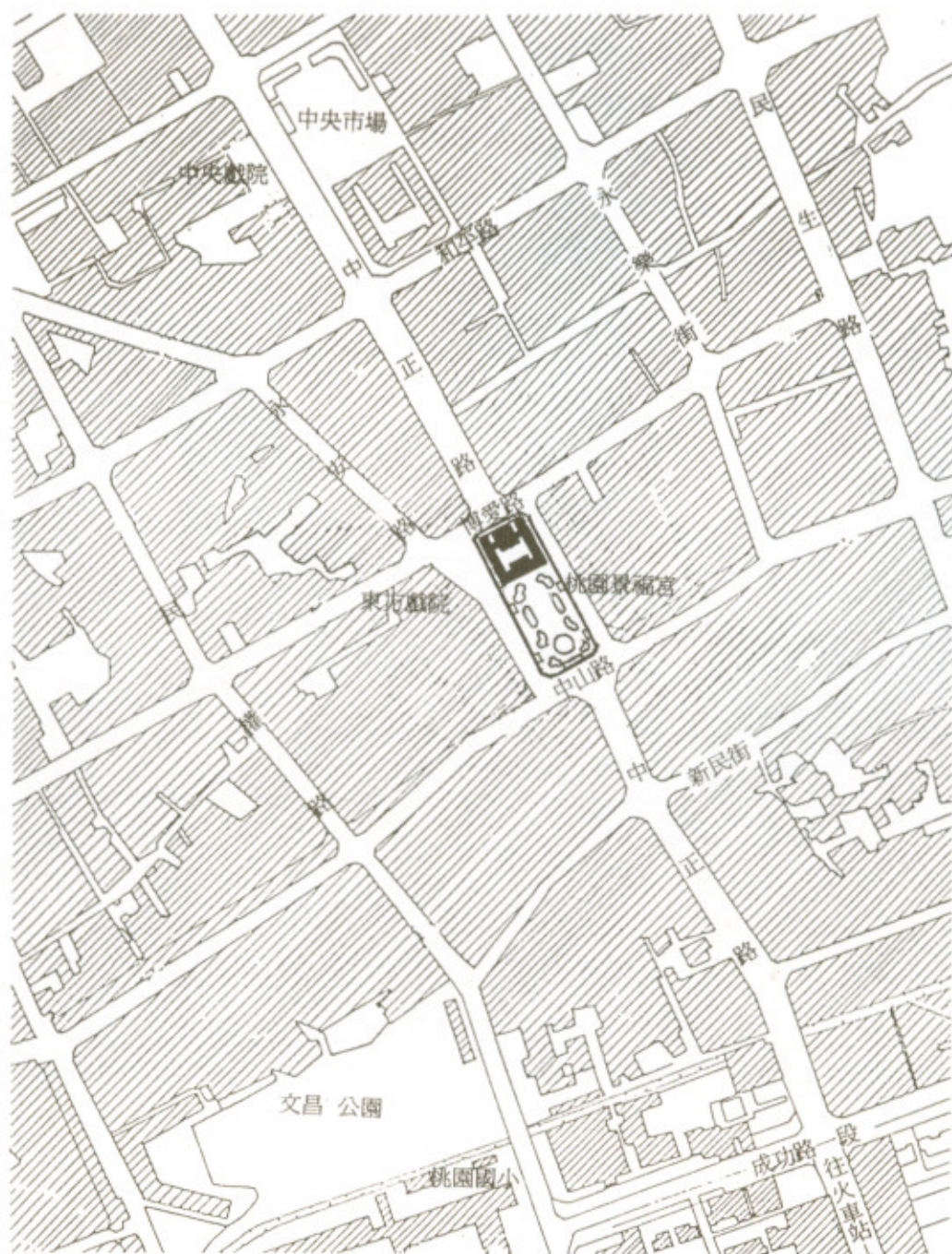


彰化威惠宮位居鬧市之中，平面呈長條型。鄭碧英攝。

第二節 景福宮全區佈局之分析

景福宮在明治三十九年（西元1906年）《桃園廳志》所載，是一座包括門、前殿、正殿、後殿與廂房規模之廟宇。從字義上判斷，應具有三殿，經大正

十二年（西元1923年）因桃園實施日人所謂之市區改正，廟宇遭到計畫道路波及，乃再予改建。我們今日所見的景福宮，乃是此次大改築之結果，雖然二戰之後仍有數次修繕與改建，但大體上格局不出當時規模。



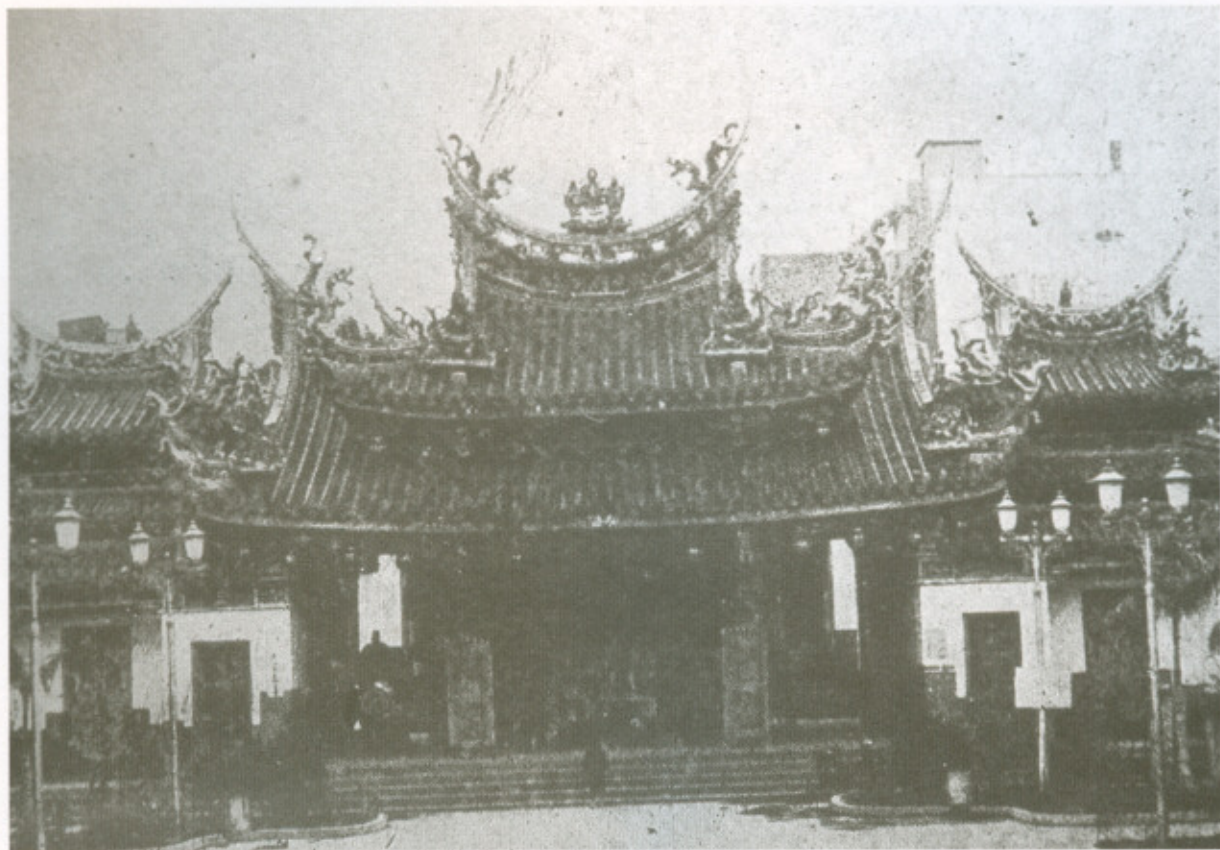
景福宮市街圖。



約於一九三〇年代所攝桃園中南街景及景福宮廟前廣場。圖片來源：《台灣寫真帖》。



約一九三〇年代所攝，可見前後殿假四垂屋頂。圖片來源：康銘錫，《桃園景福宮大廟建築藝術與歷史》，劉世光提供。



景福宮正面舊照，壁面貼當時盛行的白色磁磚。圖片來源：景福宮。



景福宮舊照中可見現今的水池。圖片來源：景福宮。



景福宮今日廟埕廣場俯瞰。



中正路被景福宮一分為二，右邊為中正路。

依據台灣傳統習慣，廟的大小或位置雖遭改變，但方位多墨守原則，不輕易改變乃風水理由使然。景福宮依實際度量，坐西北向東南，在桃園舊市區之核心。桃園舊市區仍可明顯看出清末漳

州人所建之城市格局。我們可與同樣漳州人聚居地台北士林來做比較。市街成格子狀，中央設置主要守護神，如開漳聖王或媽祖廟，市街以廟口最為熱鬧，而東、南、西、北各關小城門，或謂之隘門。



士林慈誠宮區位圖。

景福宮則表現得更為典型，廟居市街之中心，可見桃園市街是以它為核心，人們尊稱其為「大廟」，自然可以理解。日治初期的市街改正計畫，為當時台灣總督府執行的都市政策，對民間宗教信仰仍存一份尊敬，所以景福宮仍保有廟埕及四周道路環境，這種都市計畫，同樣也可見之於今日雲林縣的北港朝天宮，廟的四周以橢圓形道路環繞。

景福宮現狀在廟埕之前，有一座鋼筋混凝土牌樓，進入廟埕後左右側各關

兩間小門樓，廟埕中央設一個圓水池，並佈置花園，如市區內的小公園，供民眾休憩。由於花木種植較多，枝葉繁茂，遮擋了前後殿的左右門。

前殿、正殿、左右廂房、鐘鼓樓圍成一個接近正方形的封閉空間，此即景福宮的主體建築。它高聳的屋頂成為市區街道的端景，也是桃園市區景觀的特色之一。



北港朝天宮俯瞰。圖片來源：《北港朝天宮志》，蘇榮泉先生提供。



由中正路、中山路看景福宮正面。

第三節 景福宮的建築格局

景福宮在大正十二年（西元1923年）由板橋名匠陳應彬與新莊名匠吳海同合作進行大改築。根據老一輩匠師口述史料，據說本來也聘請桃園八塊厝著名的大木匠師葉金萬參加，但葉氏認為多人對場，恐怕建築風格不協調，乃禮讓給彬司與海同司。他們分別承建正殿與前殿。建築設計圖也應該是由他們二人共同商量而決定的。從大正十二年（西元1923年）改築之後，至民國六十五年（西元1976年）在廟埕新建四座門樓，包括東（迎曦）、西（延爽）、南（循陔）、北（拱辰）。至民國七十二年（西元1983年）以後，又將四角形單簷屋頂的鐘鼓樓改建為重簷六角形。建築外觀雖然有些變動，然其平面格局大體上與大正十二年（西元1923年）時一樣。

前殿也稱為三川殿，面寬三間，

它的左右闢龍虎門，這種作法的前身是關過水門，可能是受到大正元年（西元1912年）完成的北港朝天宮的影響，由於龍虎門做成三重簷，高大的屋頂遮擋了鐘鼓樓。

正殿面寬亦同為三開間，左右設四個過水亭銜接護室。護室分為前後兩段，即匠界所稱的「頂山」與「下山」。「下山」的屋頂做平頂，以承托鐘鼓樓。

就空間組織而言，景福宮的廟埕三面臨街，並設較多出入口，在台灣頗為少見。而且正殿背牆緊鄰道路，沒有足夠的空地或綠地，這是很典型的市區型廟宇，有如台南祀典武廟。

三川殿面寬三間，進深亦得三間，左右龍虎門亦有三間，但尺寸較窄小，入口有如民宅的凹壽式。正殿面寬三間，但進深有五間，前後用六柱，屋頂為歇山重簷，與一般台灣寺廟常用的單簷不同，這亦是特色之一。



景福宮三川為假四垂格局，左右設龍虎門，氣勢壯闊。



景福宮格局為兩落兩護龍，左右作鐘鼓樓，三川及正殿皆為假四垂構造。



景福宮前方廣場有許多植栽，並兼作停車場使用。



自正殿望向三川一景。



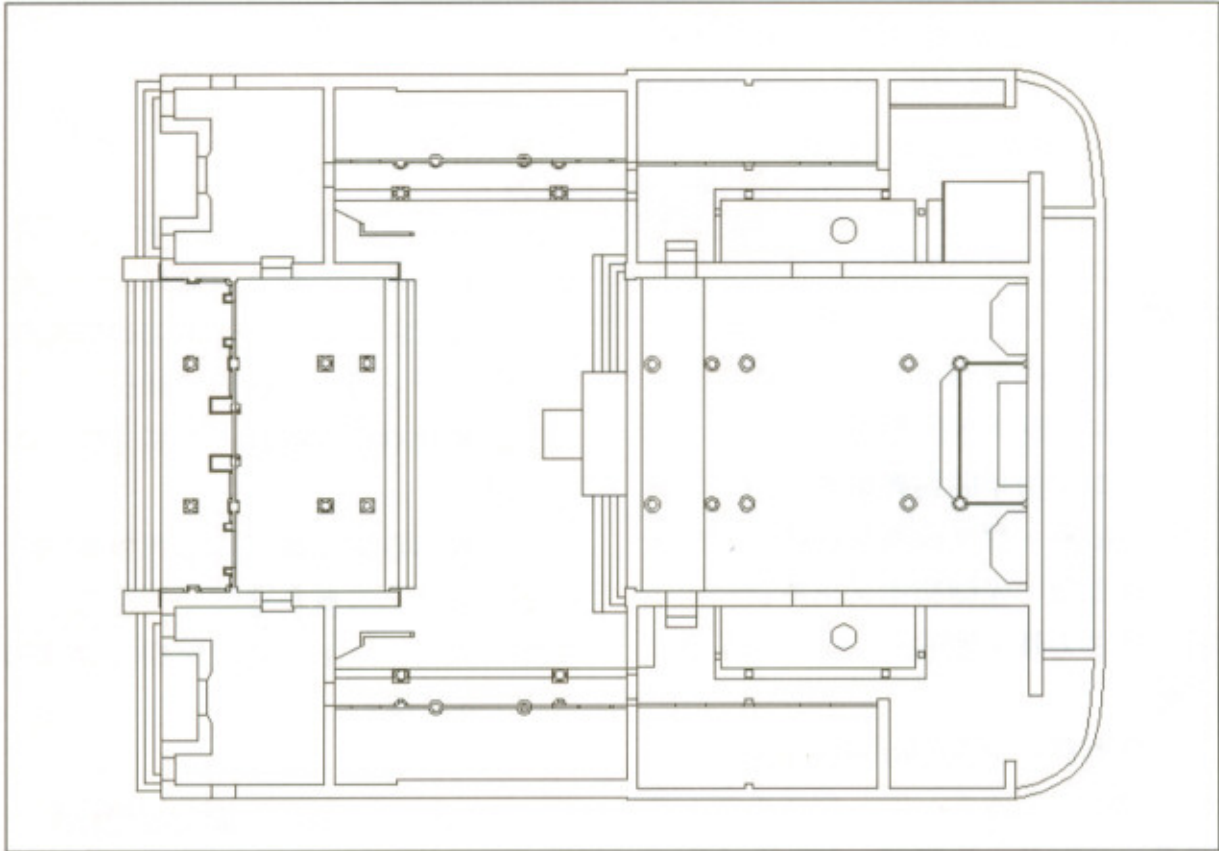
三川及正殿之間設有採光頂棚。



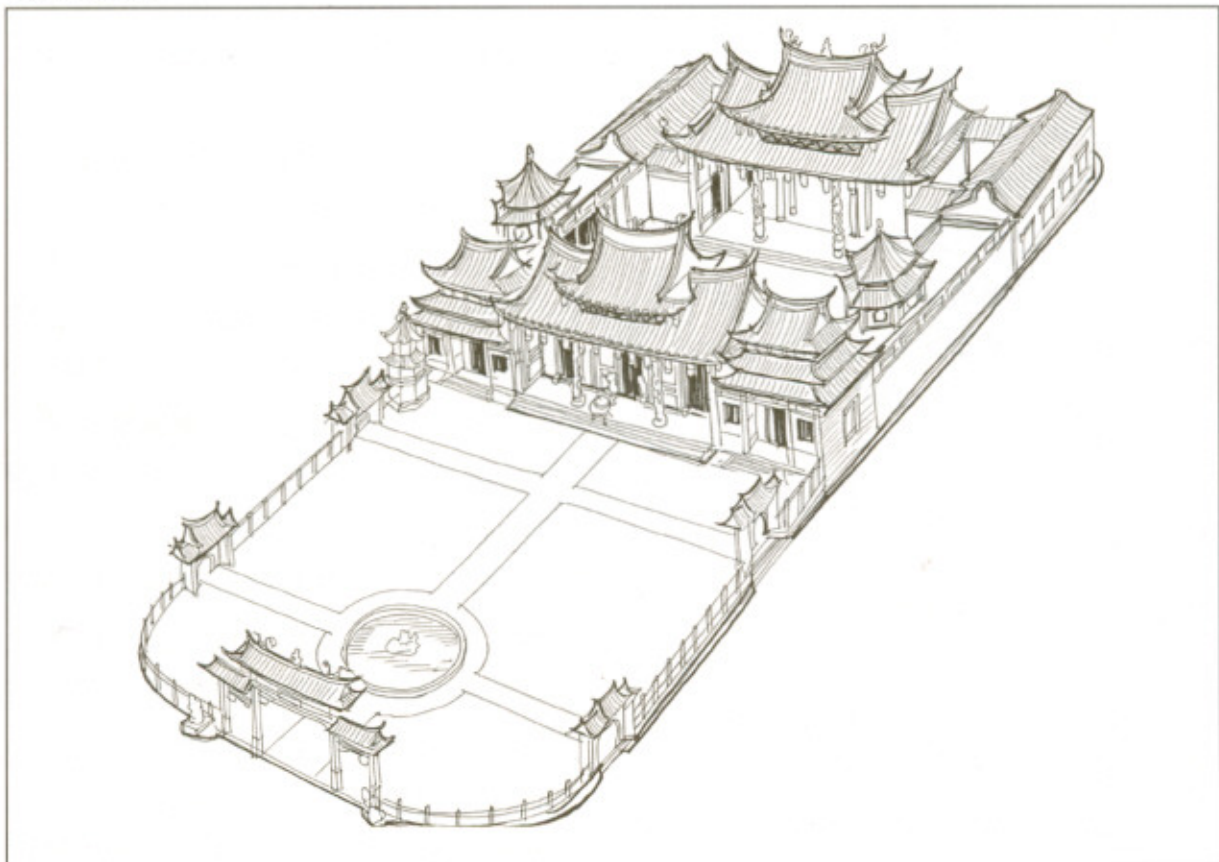
自三川望向正殿一景。



正殿內及神龕面俯視。



景福宮平面圖。



景福宮透視圖。李乾朗繪。

第四節 景福宮的木構造分析

一、大木構造與斗拱構造

景福宮的大木結構可將前殿與正殿分別討論。因為它們出自不同的匠師之設計與建造，也代表著不同派別的特徵，從景福宮的實例可做比較。前殿（三川殿）由新莊大木匠師吳海同所作，吳氏為清末同治年間從粵東潮州來台的曾文珍的徒弟。曾文珍應新莊媽祖廟慈祐宮之聘來台，光緒初年又主持新莊三山國王廟之大修，他的大木技巧深富潮州風格。

景福宮三川殿的棟架為重簷式，前後用四柱，上簷用七架，角柱落在下簷的步口通樑上，也屬於一種假四垂作法，但與陳應彬不同的是，未做斜角屋頂短柱，因而翼角出挑較短一些。架內棟架用料飽滿，用疊四斗及五斗之瓜柱，因此出拱較為豐富，兼有加強構造與裝飾之作用。尤其是排樓面出許多看架斗拱，不但上簷使用四組看架，下簷也出現四組，每一組都採雙向拱，即宋代營造法式所謂的「計心造斗拱」，看起來非常熱鬧。

正殿之設計為板橋名匠陳應彬，但實際現場持篙者為其次子陳己元。正殿也做重簷，在台灣頗為罕見，但彬司在之前的大正十年（西元1921年）木柵指南宮也將正殿設計為重簷，我們或可推測景福宮繼承指南宮之形式。

景福宮正殿棟架極為高聳，樑柱用料壯碩，前後用六柱，上簷用九架，下

簷有三架深度，前面用捲棚，後面較簡單，內部裝設神龕。正殿棟架最傑出的部分，是使用了大量的看架，似乎要與前殿吳海同互別苗頭。

正殿上、下簷的排樓面使用了許多層的「螭虎拱」，拱身玲瓏彎曲，顯現了彬司派之特色，這一點與前殿吳海同大不相同。上簷外寮則用「網目」，以斜交的螭虎拱構成網狀，也稱之為「如意斗拱」。

正殿的重簷反映了陳應彬擅長的假四垂技術，上簷翼角增加一支屋頂柱，騎在次間桁木之上，這與前殿吳海同的作法大異其趣。

二、景福宮的正殿屋頂結構技巧

台灣古建築中的歇山重簷式屋頂，清代初期的台南孔廟、彰化孔廟以及台南大天后宮的拜亭皆可見之，它們的構造係將上、下簷同時立在四點金柱之上，但朝天宮的假四垂，其上簷的四支角柱與下簷四點金柱並不同，上簷的四支角柱係落在下簷步口的獅座之上，這種構造形成的歇山重簷，上簷與下簷的尺寸相差很大。易言之，上簷為單開間，下簷為三開間。再如台北保安宮，上簷三開間，下簷則為五開間。

假四垂，其外觀形式是將一座歇山頂騎在另一座兩坡導水頂之上，兩者之間相互嵌合，形成複雜的屋頂。關於這種屋頂在台灣建築史上的發展，由於缺乏實例，我們無法得知始現於何時。但陳應彬特別擅長此道，現存他所設計作

品年代中最早者為西明治四十三年（西元1911年）的北港朝天宮，已可謂極為複雜的大木結構。北港朝天宮之後，即為大正元年（西元1912年）的台北陳德星堂，我們甚至可以說假四垂是彬司作品中的最大特徵，也是其他匠師無法模仿的。大正八年（西元1919年）溪底木匠王益順的台北龍山寺及後來的新竹城隍廟、南鯤鯓代天府都與陳應彬式的假四垂不同。

將陳應彬所建幾座假四垂依年代先後排列如下：

- 1910年—北港朝天宮，三開間升一間；
- 1912年—台北陳德星堂，三開間升一間；
- 1917年—台北保安宮，五開間升三間；
- 1922年—台中林氏祖祠，三開間升一間；
- 1923年—台北木柵指南宮，三開間升一間；

1924年—台中旱溪樂成宮，三開間升一間；
1925年—桃園景福宮，三開間升一間。

仔細比較分析，朝天宮與林氏祖祠皆用看架斗栱，保安宮步口用三架深，上簷角柱落在第一個獅座之上。假四垂在外觀造型上可藉由棟架疊斗之多寡而改變其上、下簷的間距。易言之，疊斗多時，上、下簷間距放大，反之則縮小。如王益順在南鯤鯓代天府的前殿所作的「升庵」，上下簷之間距尚不到一尺。

陳應彬的斗栱在台灣建築史上樹立了一個新的里程碑，他的斗栱不但具備力學功能，且兼具美學與裝飾效果，能將斗栱運用到出神入化與爐火純青的境界，百年來的台灣寺廟建築史上所未見也。

陳應彬的斗栱特色，一言以蔽之，



景福宮三川殿假四垂上下簷之間有三層網目斗栱及吊筒構造。康銘錫攝。



三川殿排樓面之螭虎斗拱。



三川正面外寮之吊筒構造。



三川殿架內棟架為二通三瓜式，疊斗密集而飽滿，比例均勻。



正殿架內棟架為三通五瓜式，通樑用料碩大。

是將「螭虎」（龍）的造型融入拱身之中。拱本來即為一個彎曲的構件，如果將「螭虎」彎曲的頭、頸、身與尾與拱結合，則產生一種流暢而一氣呵成的構造之美。

有人批評太過重用螭虎造型，將流於裝飾化，但事實上如能駕馭螭虎得心應手，將使一座建築物的裡裡外外產生整體的和諧之美感。易言之，任何一根構件與整座建築物都有密切之關係。猶如作詩文，任何一個字或一個句子與整篇文章密不可分，缺一不可。

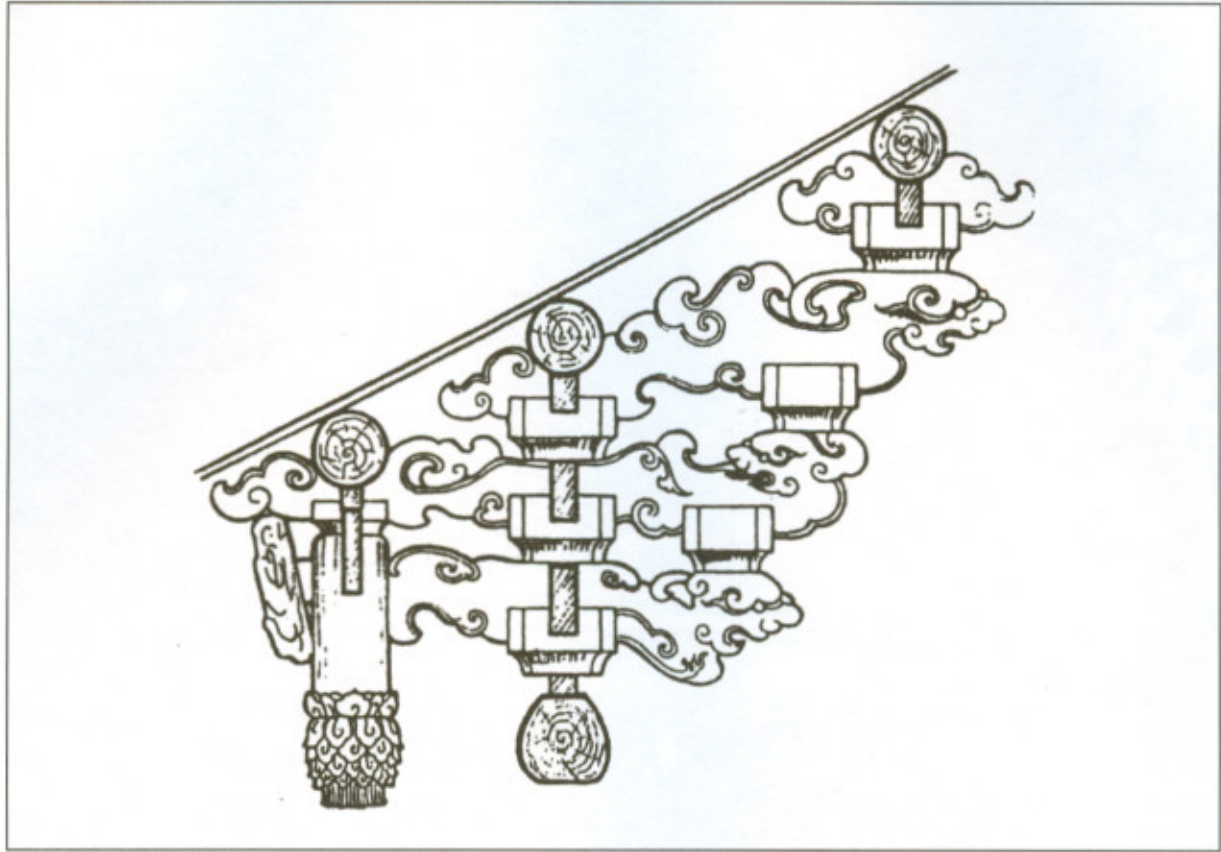
陳應彬的螭虎拱到底有多神？他的曾孫陳次武說「螭虎拱有108種！」。這樣的描述更間接地說明陳應彬的斗拱變化無窮。

我們如果仔細觀察大正元年（西元

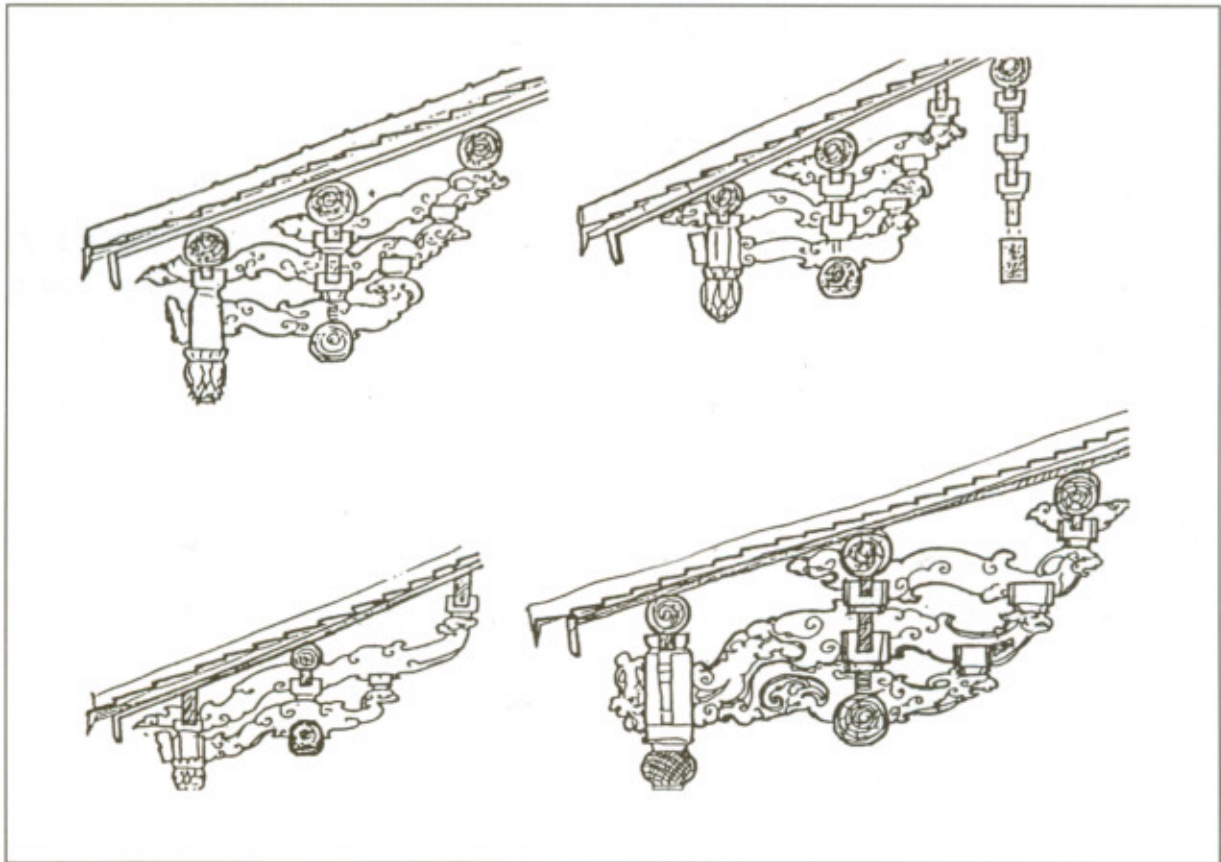
1912年）落成的台北陳德星堂，其正殿的神龕、供桌與燭台、祭具亦出自陳應彬的設計，將不難明瞭，彬司的大木斗拱實際上受到家具與室內小木作雕刻之影響。他將螭虎這個裝飾母題應用到大木斗拱，為了滿足各部位的需要，螭虎拱當然非得有108種的變化了。

陳應彬的斗拱，以壽樑上的「看架」與「結網」最具代表性：

1、看架斗拱——置於壽樑上及門楣之上，可在北港朝天宮前殿、朴子配天宮前殿、台北保安宮前殿排樓、台中林氏宗祠、桃園景福宮前殿、正殿與中和福和宮前殿見之。朝天宮用斜拱，但其他則少見。



北港朝天宮三川殿看架斗拱形式。李乾朗繪。



陳應彬常用之看架斗拱形式。李乾朗繪。

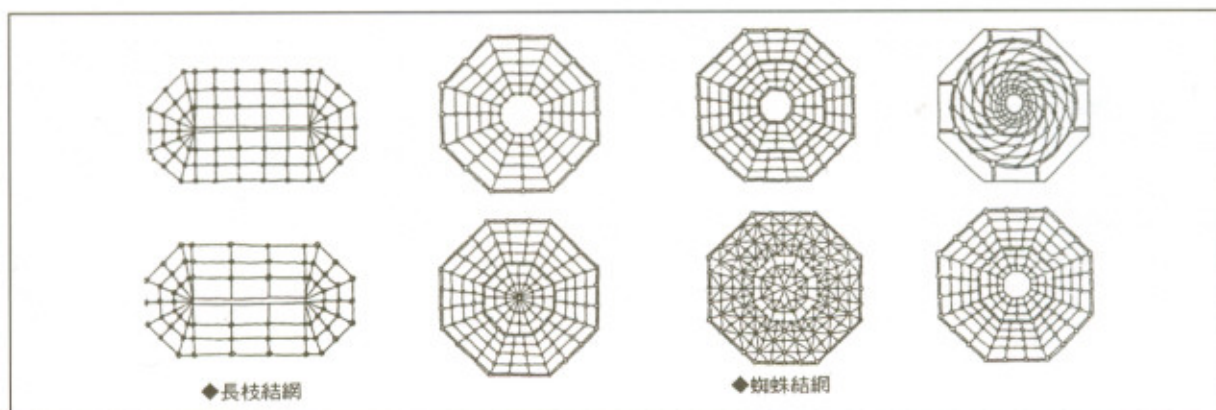
2、結網斗拱——陳應彬的結網（藻井）以複雜著稱，在台灣幾乎沒有一個匠師的結網敢作這麼複雜的，不但形式多樣，且其頂心不封頂板，令人可透過小洞直望中脊桁木的八卦圖。陳應彬的結網依完成年代為

- (1) 北港朝天宮（西元1908年）—長八角形，有斜拱及頂板，為彬司所作過最複雜之結網。
- (2) 澳底仁和宮（西元1913年）—長八角形，只有局部出斜拱。
- (3) 板橋接雲寺（西元1916年）—長八角形，不覆天花板，可直視桁木。
- (4) 木柵指南宮（西元1921年）—正八角形轉圓螺形，不覆板，可直視桁木。
- (5) 圓山劍潭寺（西元1923年）—正八角形，斗拱少，用弧形板覆頂。
- (6) 溪北六興宮（西元1924年）—長八角形，此為最後一個長八角形結網。
- (7) 麥寮拱範宮（西元1930年）—正八角形，由徒弟林火寅主持。

陳應彬在昭和五年（西元1930年）之後以不再作結網，他的結網以「長八

角形」居多，可能源於結構的哲學，陳應彬一直將結網視為結構，他心目中的結網基本上乃是從「四點金柱」衍生出來的結構物，易言之，他將「四點金柱」視為樹幹，斗拱乃是枝葉。所以他在溪北六興宮正殿及澳底仁和宮前殿，「四點金柱」上出斜拱，直接承受「抹角樑」的重量，一切以力學之合理為考量。

陳應彬的藻井源自何處？或者出自他的創新？據閩南漳、泉及粵東潮汕一帶的調查，目前尚未找到與陳應彬相似之例。不過在福州以東，霍童一帶，我們曾發現結網頂心無覆板之例，一樣可直接望及桁木，未知陳應彬是否曾赴閩東考察過？再有一個可能，陳應彬曾參加台北府城內一些建築工程，包括小南門或布政使司衙門、巡撫衙門或機器局等，有機會向閩東或江浙方面的匠師學習，由於史料闕如，我們只能揣測而已。



陳應彬常用之藻井形式。



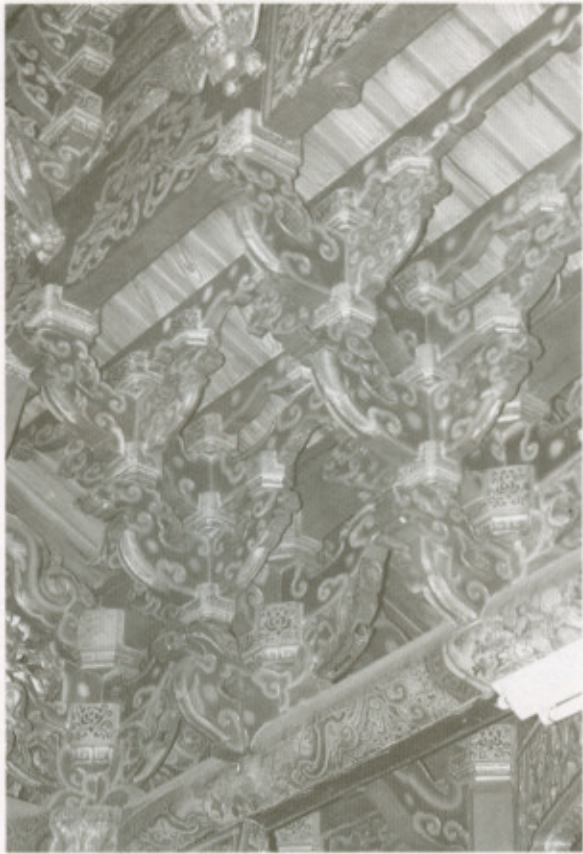
正殿架内正面之螭虎拱多達九跳。



三川棟架出跳之螭虎拱。



三川架内後排樓面之計心造斗拱。



三川架內後排樓面之計心造斗拱。



三川架內後排樓面出跳斗拱為螭虎造型。



三川後步口虎邊獅座。



三川前步口虎邊象座。



正殿前步口捲棚構造。



正殿與廂房間之過水廊棟架。



正殿架内棟架上之鯨魚插角。



假四垂上下簷間的網目斗拱。



三川排樓面通樑上使用斗座。



三川架内前排樓面之排樓斗拱。