

## 第二章 桃園神社之歷史與沿革

### 第一節 桃園神社之歷史沿革與肇建始末

日治時期台灣的神社數量在一九三〇年代突然遽增，溯其原因主要是日本瀰漫著法西斯主義、軍國思想高漲，對海外殖民地台灣與朝鮮強制掌控思想，最後甚至推行皇民化運動。台灣除了官方積極在各地建立神社，民間及部分台灣商民亦附和之。

在一九三〇年之前，台灣除了官幣大社台灣神社、官幣中社台南神社以及幾個主要城市（台中、新竹、嘉義、宜蘭、基隆、高雄、阿緱、台東、花蓮港、彰化等）建立國幣小社或縣社，並未出現大量的神社建築。但從一九三〇年之後，街、郡、庄等級城鎮亦普建神社，包括北部的淡水、汐止、新莊、瑞芳、中壢、竹東，中部的清水、豐原、鹿港、南投、斗六以及南部的旗山、佳冬、恒春等皆建神社。

桃園神社即屬於這一波高潮中所建之代表性神社。桃園郡在日治時期隸屬新竹州，日治昭和十年（一九三五年）開始籌建，由桃園郡守谷義廉呈報新竹州知事赤堀鐵吉，擇址於桃園市區東北郊的虎頭山麓。一九八六年整修時所發現的上棟式木牌所記，工事關係者如下：

- ◆桃園神社建立奉贊會長：谷義 廉
  - ◆桃園神社建立奉贊副會長：本山直枝
  - ◆桃園神社建立奉贊副會長：簡 朗山
  - ◆桃園神社建立奉贊常任委員：井健 次
  - ◆桃園神社建立奉贊常任委員：內田清志
  - ◆桃園神社建立奉贊會幹事：田中右左
- 木牌尙記載工事設計、監督及工匠姓名：
- ◆工事設計者：春田直信
  - ◆工事監督者：春田直信、幸野千一
  - ◆頭 樑：藤島敬介

- ◆黑 頭 樑：藤島友吉
- ◆工 匠：田作 次
- ◆工 匠：木山郡喜
- ◆工 匠：小林重造
- ◆工 匠：小林賴義
- ◆工 匠：福永友信
- ◆工 匠：藤田 明
- ◆工 匠：藤島末廣
- ◆工 匠：園義 盛
- ◆工 匠：藤島正十

另外上棟式的木牌上還有建造時所祭之神、祭主、鎮座日期：

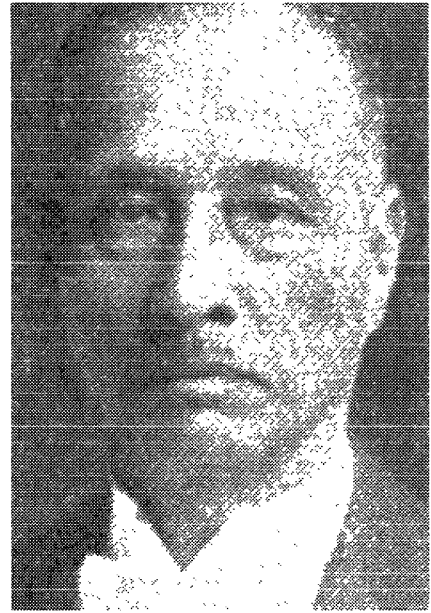
- ◆奉上棟式：帆負神、屋船豐受比賣、神屋船久久能智神、彥狹知神
- ◆祭 主：宮由多加
- ◆鎮座日期：昭和十三年六月十日吉辰（一九三八年）

相關人員在工事落成時留下合照，收錄於一九八六年李重耀先生主持整修之報告書中，是價值很高的圖像資料。

一九三八年六月十日，落成時舉行鎮座式，往後每年有例祭日，如新年祭、紀元節、天長節及明治節等祭典，由郡守或當地行政長官率同職員士紳與民衆祭祀。依據日治時期所頒法令，神社周圍禁止污穢物，車馬不可駛入，也禁止人民在四周伐木或捕捉魚鳥，因此神社環境得以維持清淨且莊嚴之氣氛。桃園神社所處的虎頭山麓自然環境因此維持至一九四五年大戰結束。

桃園神社建造時的相關人物，除了新竹州知事與桃園郡守，警察課長等官員外，大都為當地的士紳。現就列入一九三七年「台灣人士鑑」中者簡介如下：

- ◆谷 義廉：桃園郡守，日本福岡縣人，一八八七年生。
- ◆本山直枝：日本高知縣人，一八七三年生，時任新竹州會議員。
- ◆簡 朗山：桃園士紳，桃園人，時任桃園軌道會社社長，一八七二年生。
- ◆內田清志：一八一九年生，時任桃園郡警察課長。



簡朗山，引自〈台灣人士鑑〉。



谷義廉，引自〈台灣人士鑑〉。



內田清志，引自〈台灣人士鑑〉。



本山直枝，引自〈台灣人士鑑〉。

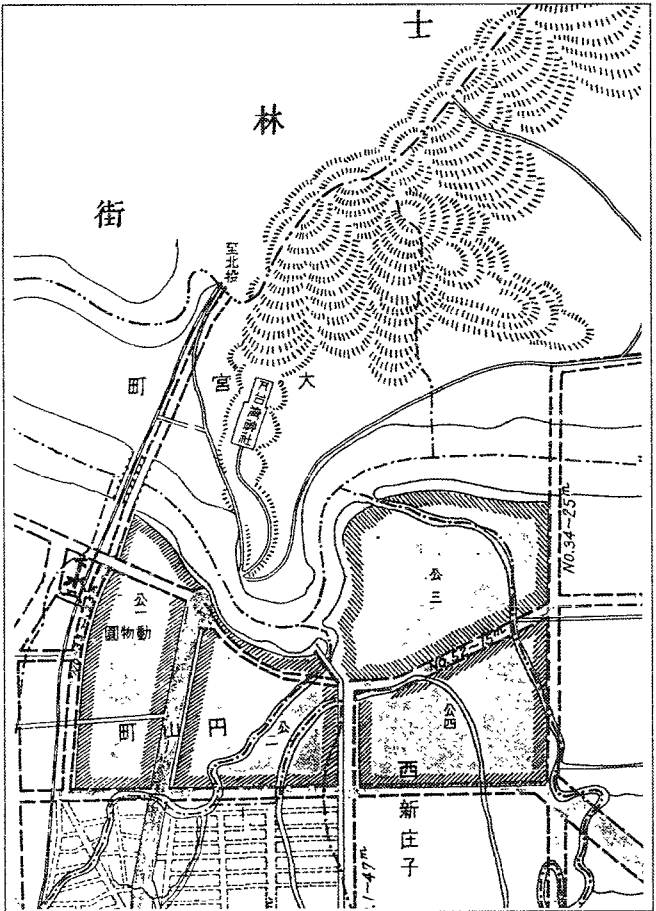
## 第二節 桃園神社與桃園市街的關係

日本人建立神社除了較地方性的稻荷神社或小型的無格社，大多對地點及方位頗為講究。就台灣的實例而言，城市附近如果有小丘或山坡，那麼可能被選為神社的基地，具備居高臨下之優勢，藉以體現神社庇護百姓，彰顯神社之神聖地位。

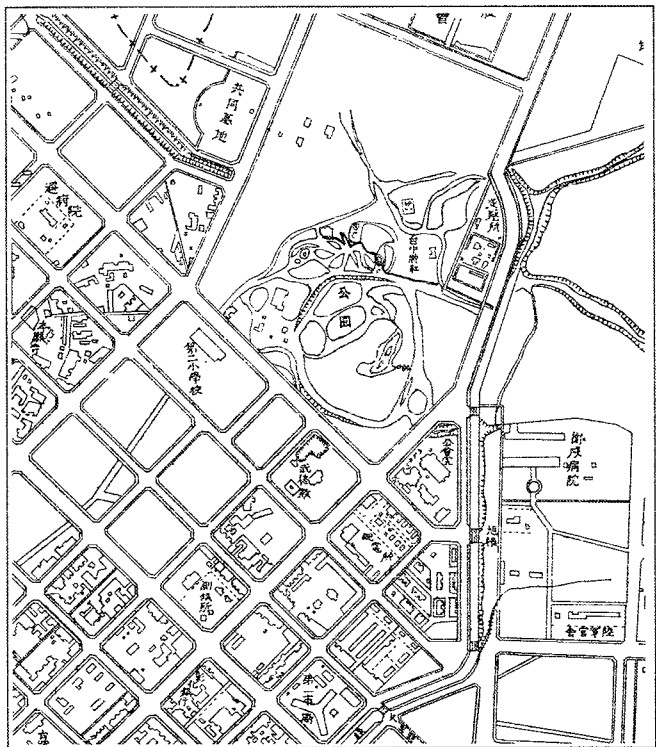
另外，紀念性的歷史地點也可能建立神社，官幣中社台南神社即能久親王北白川宮曾駐節的御所。日本人或日本移民聚居之地，也常建神社。例如：台北西門市場邊建有稻荷神社，花蓮吉野一帶日本農民移民村中，亦建有大量地方性的神社。

台灣的神社多採坐北朝南建造，與中國古代寺廟祠觀之傳統相近，台北圓山台灣神社即屬坐北朝南。但像嘉義神社即坐東向西與桃園神社的坐東北朝西南，俯瞰嘉義及桃園市街。

桃園神社坐落於桃園市區東北方虎頭山麓，據現場實測，其方位係坐東北朝西南。從神社的鳥居內望可看到本殿，向外望出可遠眺桃園市區。神社的鳥居外的石階段接參道（今成功路三段一部份），參道沿山坡而下，可連通到桃園市中心火車站前今中正路。而神社的中軸線大約通過市中心開漳聖王廟一帶，似乎暗示著庇護桃園市區。



台灣神社與「圓山町」隔著「明治橋」(今中山橋)。



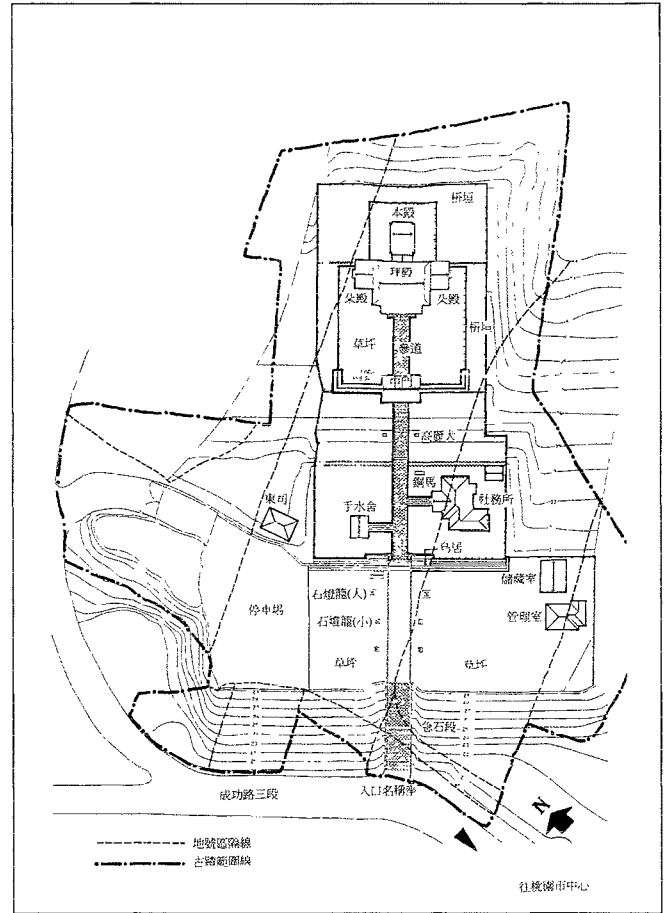
台中神社位於山坡。



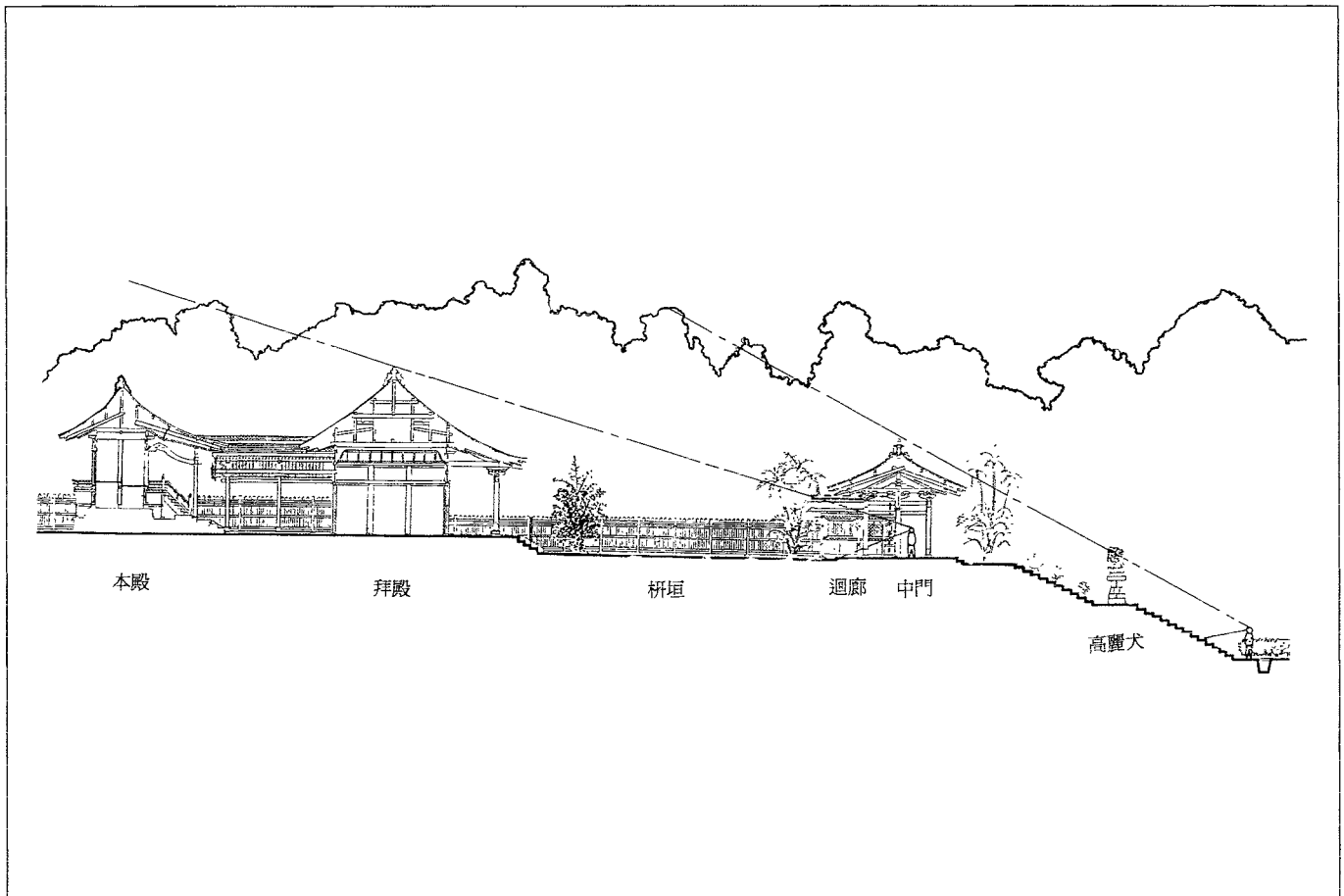
桃園市街。



新竹神社朝北向新竹市中心。



桃園神社全區配置圖。



桃園神社全區立面圖。

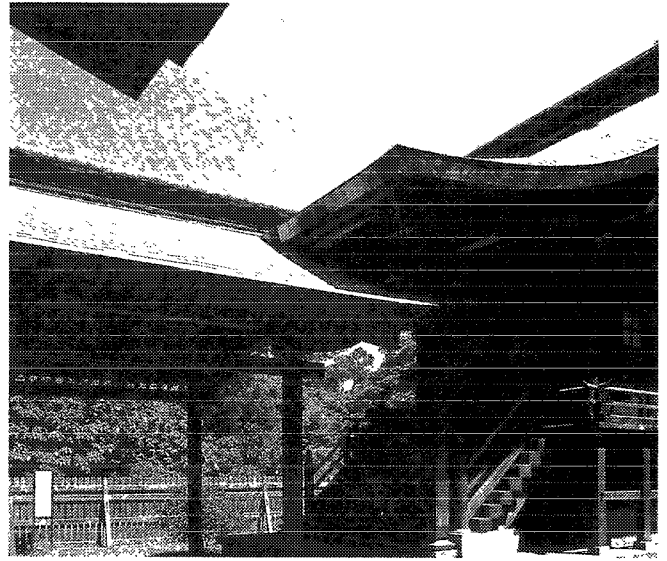
### 第三節 桃園神社是台灣僅存之完整神社

台灣建築發展史中，日治時期五十年所建的神社屬於一種深具特色的建築類型。因為它興建的背後蘊藏著日本文化的因素，也融入了政治因素，更耐人尋味的是它的建築技術承繼著中國唐宋木結構精神，與台灣的漢人傳統閩南或粵東式建築有著明顯差異。因而，在台灣建築史上扮演著一種似遠似近的角色。

神社建築本身背負著日本的歷史、文化、思想與政治精神，所以神社之建造是一種至高無上的象徵。象徵日本的統治達到內心深處。因之，在日治時期的台灣、朝鮮與中國東北，皆曾由日本人精心規劃設計與建造的神社。從神社的建築選址與佈局，透露出日本的空間文化，從神社的木結構工藝，散發出日本建築之精細美感，從神社數量之多寡，判斷出日本有效統治的深度。

桃園神社是今天台灣少數仍保存完整的神社之一，且是格局恢宏，工藝嚴謹，環境清雅的優良孤例，它的存在也可謂是一個奇蹟。因為在第二次世界大戰之後，日本退出台灣，大陸的國民政府來台，在反日情緒之下，全面清除日本遺留下來的符號與建物成爲一九五〇年代的政策，由中央到地方，有意識地剷除日本神社及其相關設施。留用的只有各地的武德殿(日本人學習武術的道館)，充爲警察局、憲兵隊或忠烈祠之用。而神社因爲不易轉變爲私人用途，逐漸被拆除，或任其風吹雨打、自然損毀，能完整保留者幾乎沒有。

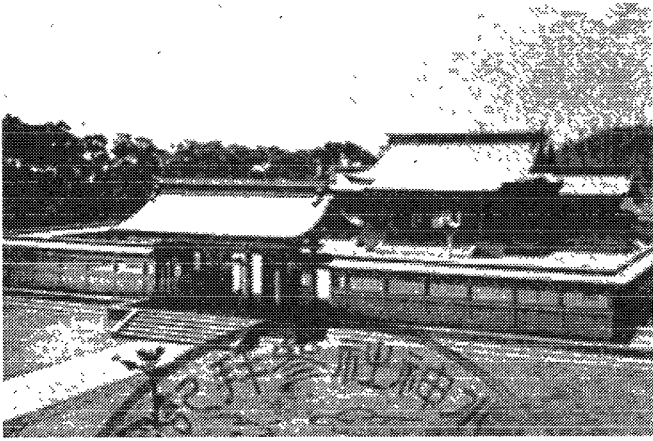
桃園神社和淡水神社等一樣，戰後長期充爲忠烈祠使用，當政府寬列預算時，即被改建爲水泥結構的宮殿式忠烈祠。淡水神社在一九七〇年代被改建了，桃園神社在一九八〇年代曾因拆除與否，引起各界爭論。所幸，這個時代終能較公平而正確地看待歷史，桃園神社不但被定爲古蹟保存下來，也經過仔細的修護。



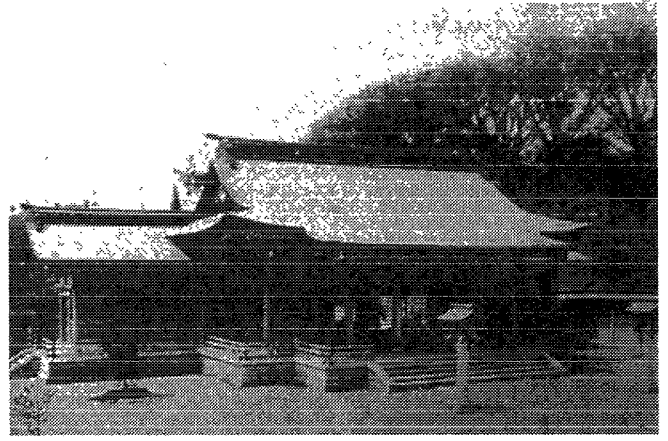
桃園神社「本殿側視圖」。



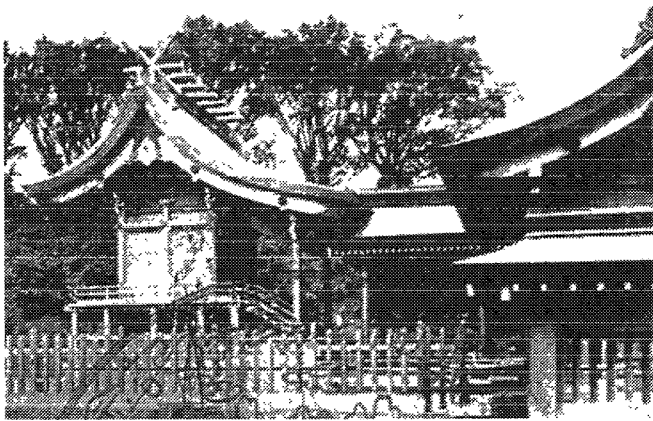
桃園神社「本殿正視圖」。



淡水神社。



淡水神社。



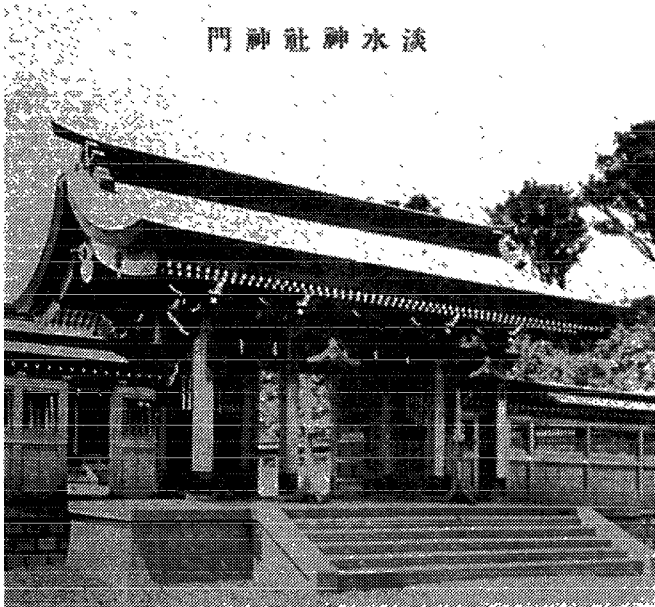
淡水神社。



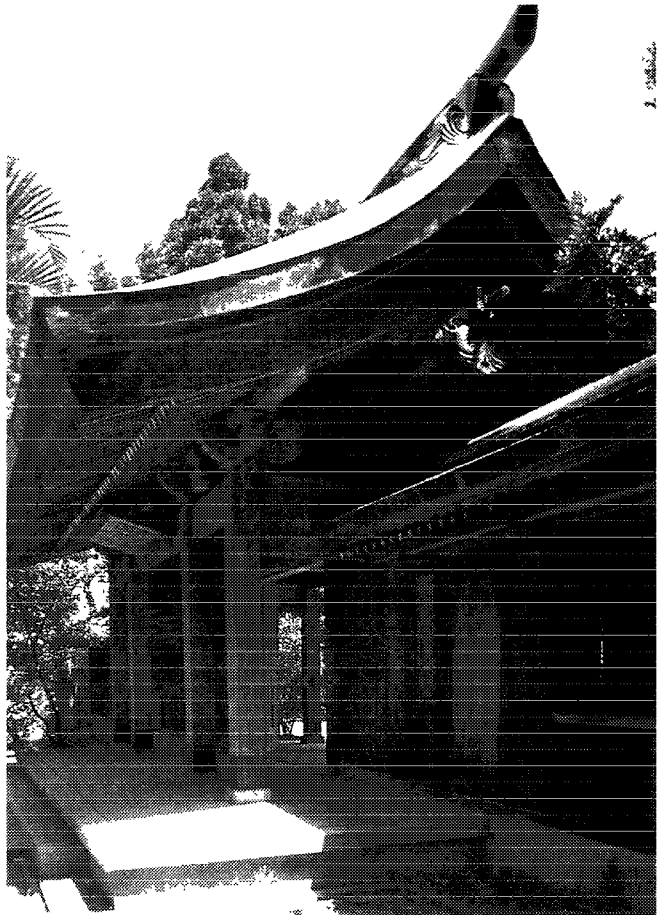
彰化「武德殿」。



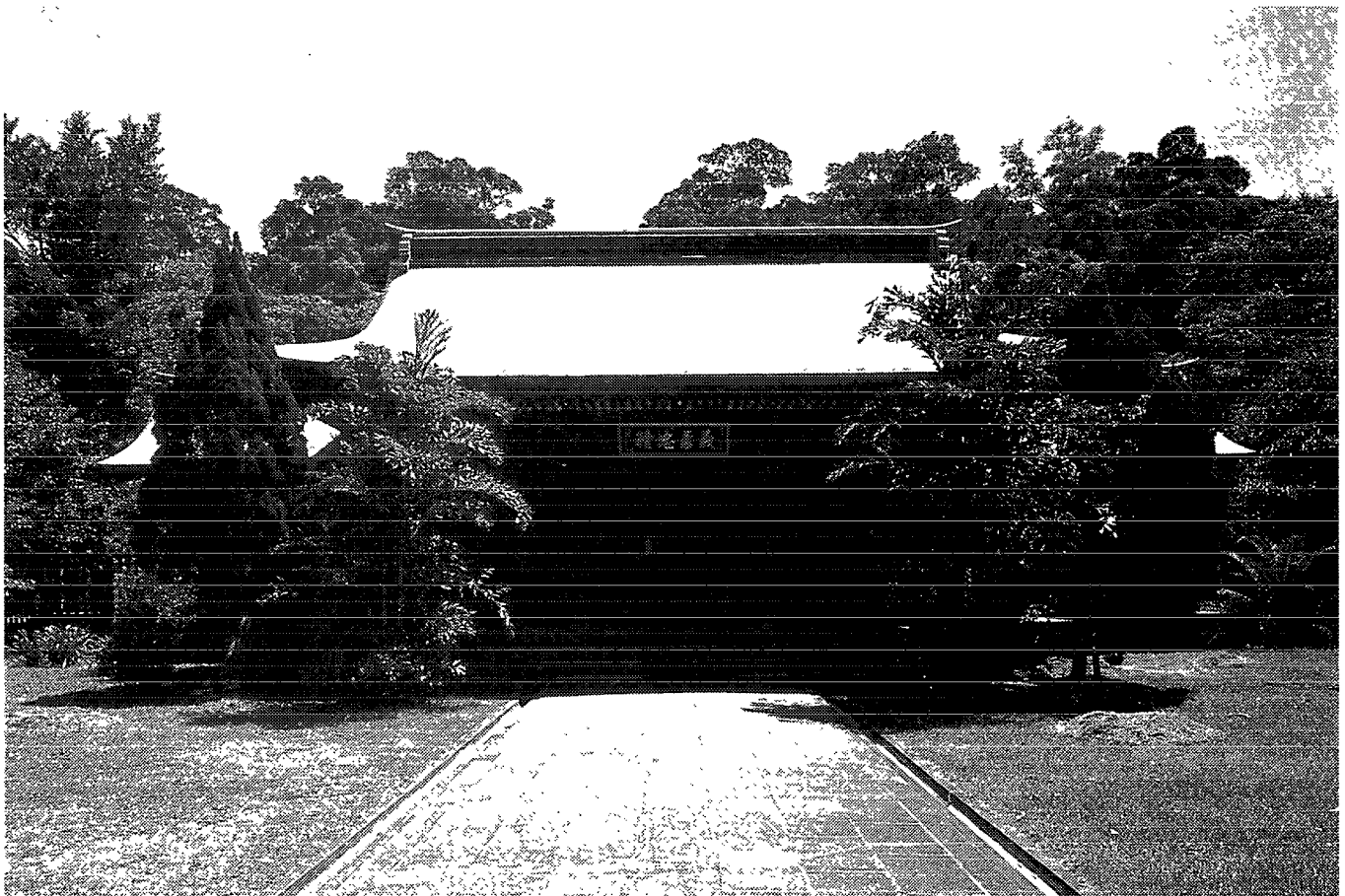
圓山「護國禪寺」留有日治時代的「鐘鼓樓」。



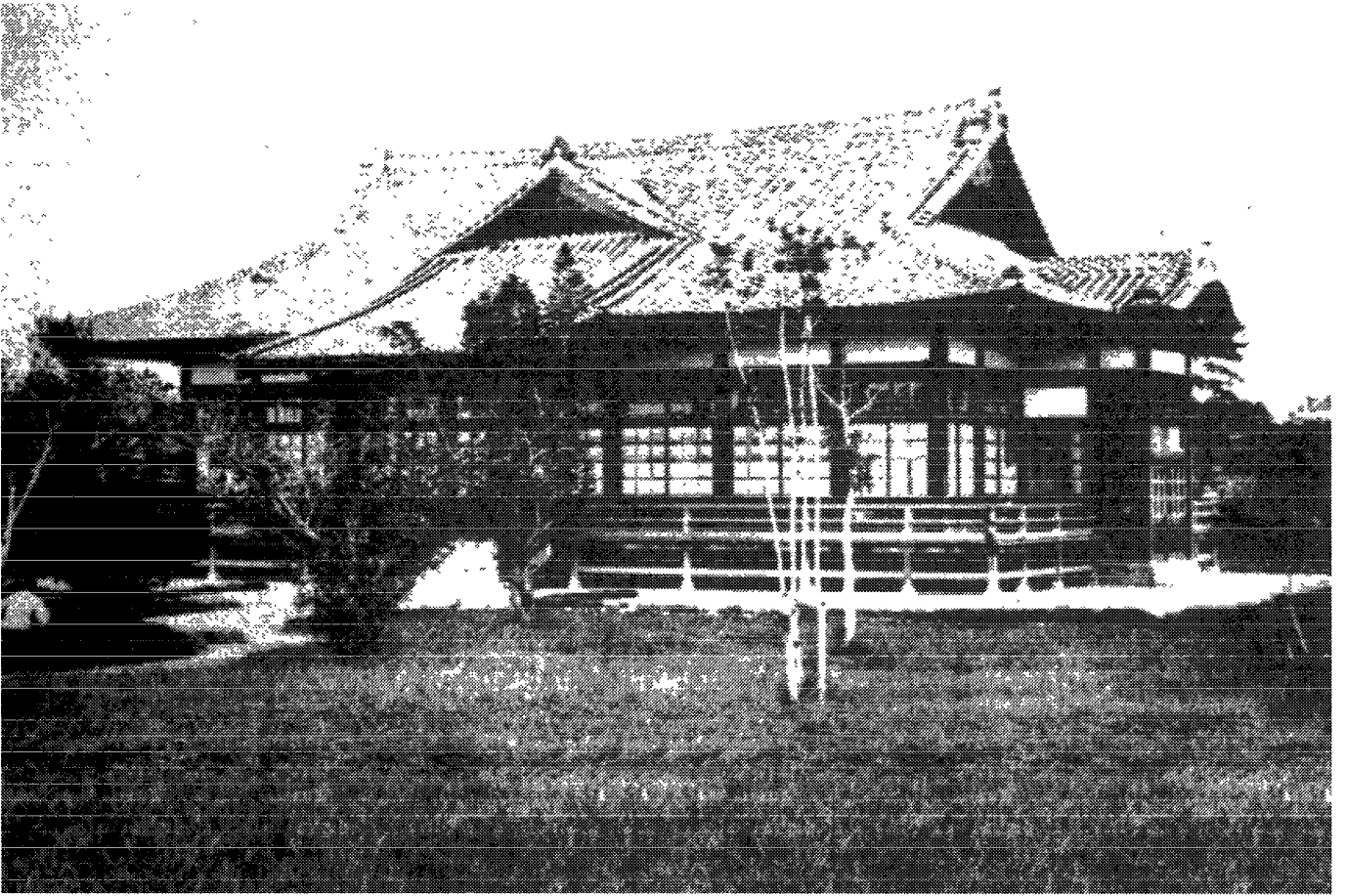
淡水神社。



桃園神社「中門」。



桃園神社「拜殿正視圖」。



台中武德殿。



彰化神社位於八卦山麓。



## 第四節 桃園神社之現況調查

桃園神社總面積一七八〇四米平方，建地面積四五二·八二米平方，位於桃園東北市郊虎頭山山麓。昭和十三年（一九三八年）因應日本殖民政府之皇民運動而建，祀明治天皇、豐受大神、大國魂命、大己貴命、少彥名命、以及能久親王。

一九四六年台灣光復後改為忠烈祠，一九九四年定為三級古蹟，並於一九八六年二月至翌年二月進行整修，大致保留日治時期風貌。桃園神社主要包括本殿、拜殿、中門、枳垣、高麗犬、銅馬、社務所、手水舍、管理室、東司、石燈籠、鳥居以及石階段等設施。現況分述如下：

本殿又稱「神殿」面積及量體雖然不大，卻位於高台之上，這與神社祭拜程序有關，因為一般參拜者只能在拜殿祭拜，唯有主祭者才能進入本殿內。四周設迴廊，梯面極小，俗稱「半步梯」，前方設廊道與拜殿相接，整體保存及維修尚佳。

本殿面開三間，深兩進，長三六四公分，寬二五四公分。左、右、後三側繞以八十四公分寬之迴廊，底部由直徑二十公分之木柱抬高二〇七公分。以木質堅硬之檜木建造，檜木沉穩、厚實的特質很能表現神社的莊嚴肅穆。有長三三二公分，寬十七公分，高十五公分木階段九級，級深僅半履，祭祀者須躡腳尖謹慎而上，自然心生敬畏。擬寶珠高欄(木階段的扶手)的銅質擬寶珠作工細緻、線條優美，卻被盜走，態度卑劣令人痛心。

拜殿是一般朝拜者列隊拜祭的殿室，拜祭時有奏神樂或舞神舞。桃園神社拜殿是全區面積最大的殿宇，與台灣傳統寺廟建築正殿相似，但空間機能卻不同，不是供奉神祇的主殿。



桃園神社中軸線強烈。



桃園神社分前、後兩部份，並以「急石段」區隔。



本殿屬於「流造」，屋坡前長後短。



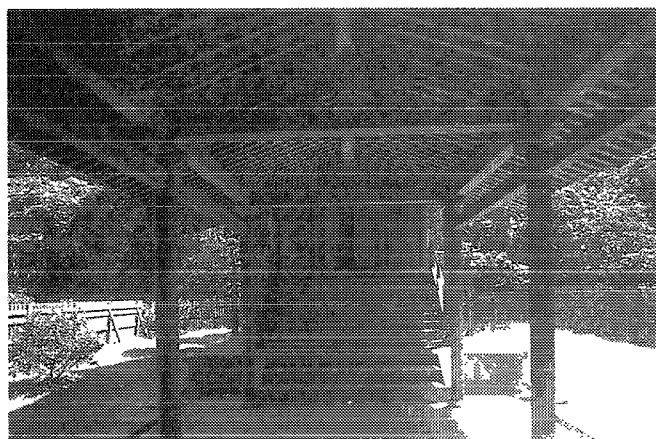
本殿內部。



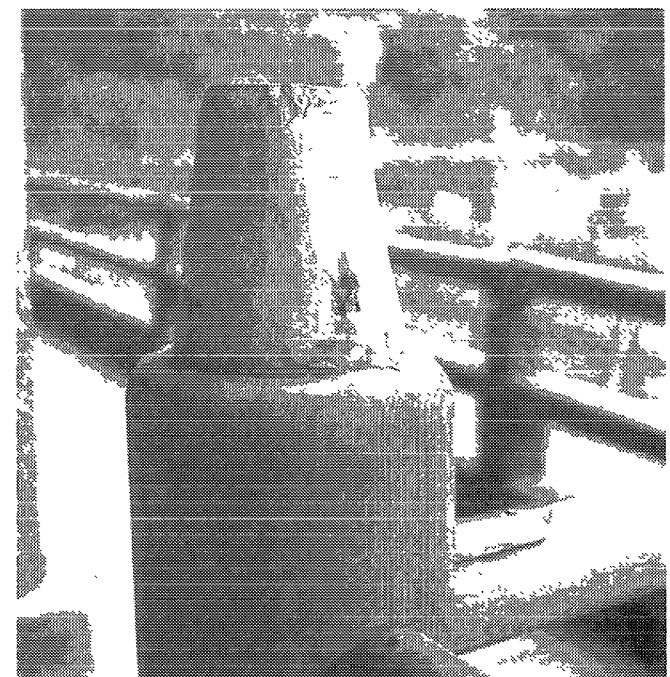
桃園神社本殿。



本殿「擬寶珠高欄」。

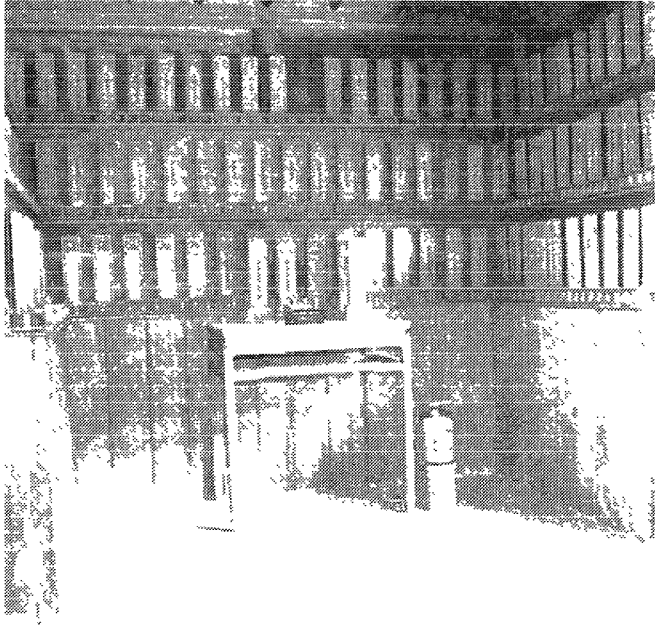


本殿正面。

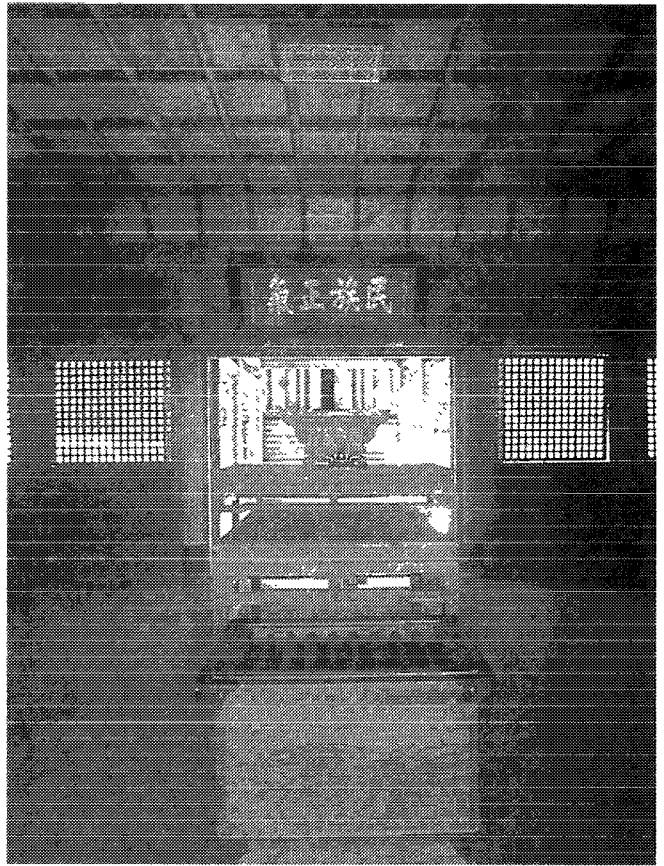


本殿「擬寶珠高欄」上的「擬寶珠」被盜走。

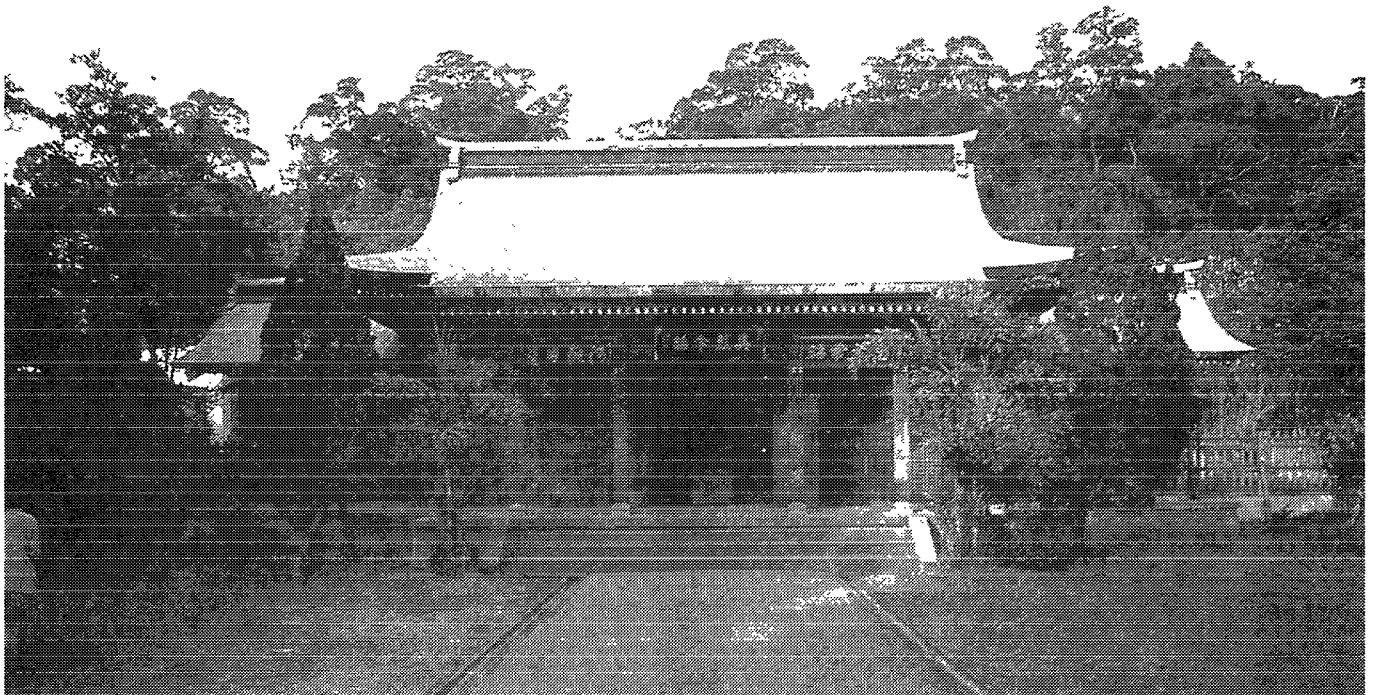
其平面呈T型，中央三開間，左右各附一朵殿為神樂殿及祭器庫，共五開間。建物主體以圓木柱及蔀（木格狀板牆）建造，前後八扇門皆各由一完整木料，極為珍貴，門板及木柱底部皆以銅質金具裝飾。室內屋頂的格狀天井，作法可追溯至唐代，前次維修後結構大致良好，僅需局部維修即可。拜桌及供桌為光復後所置。朵殿現為烈士牌位放置室，惟空間已不敷使用，須重新考量。



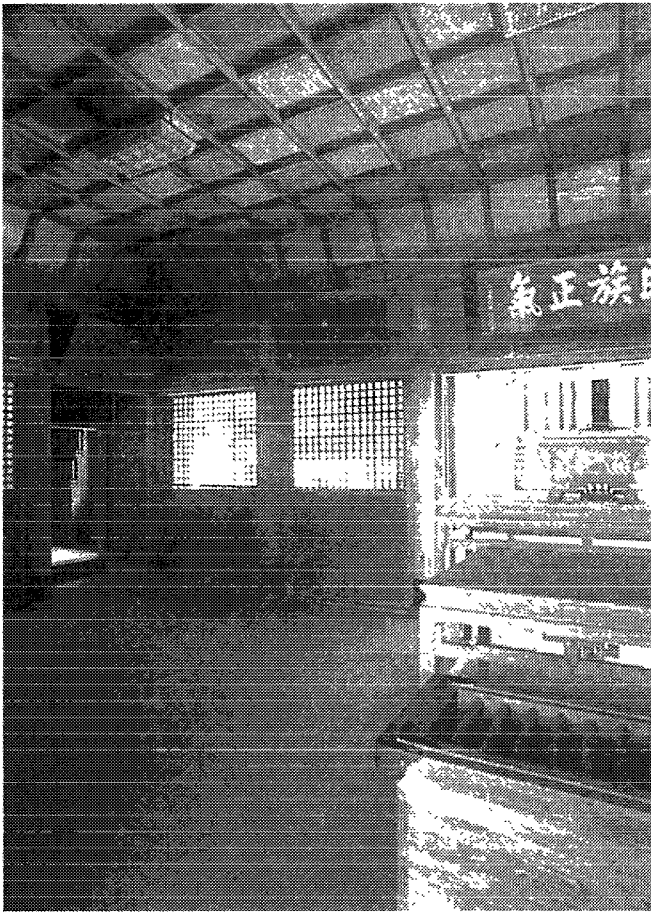
朵殿現為忠烈祠烈士牌位室。



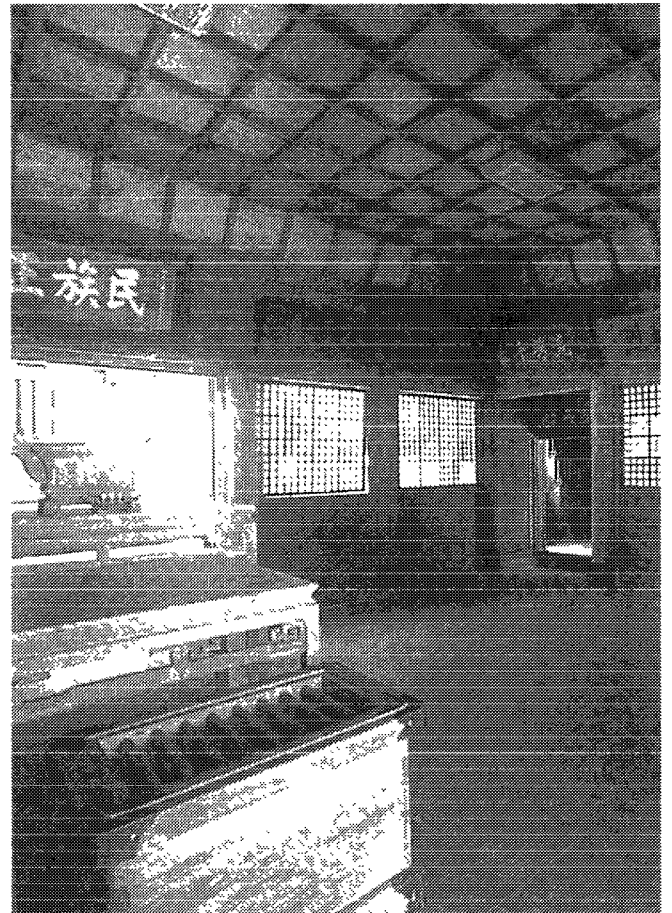
拜殿內之供桌及拜桌為新設。



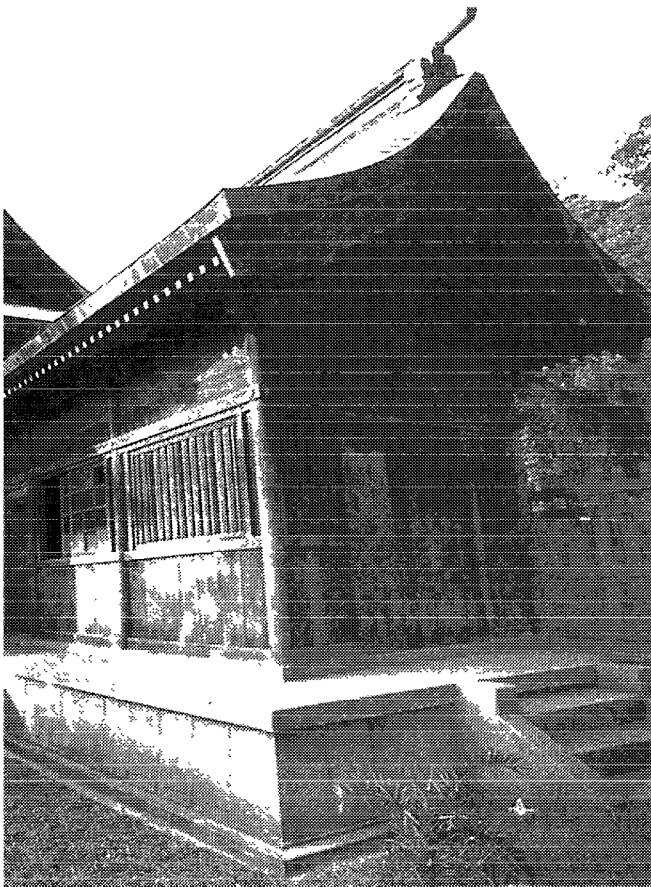
拜殿主體面開三間，「入母造」屋檐，左右各一朵殿。



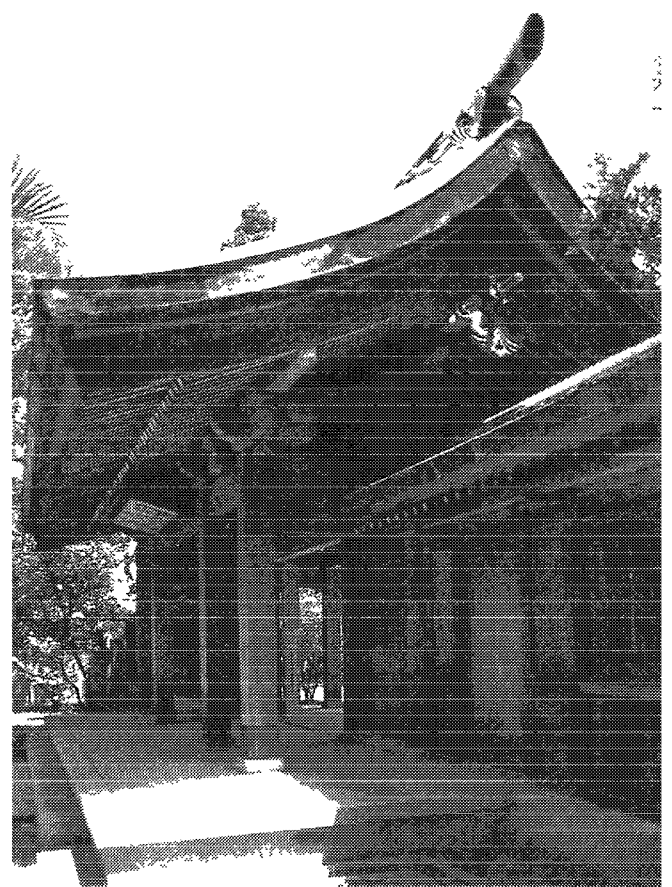
拜殿內左側。



拜殿內右側。



朵殿有石階可進入。



中門前後共用八柱，是為「八腳門」。

中門的型式有樓門、三門、四腳門、八腳門、棟門、藥醫門、唐門、向唐門、平唐門等，桃園神社的中門前後共用八柱為八腳門。

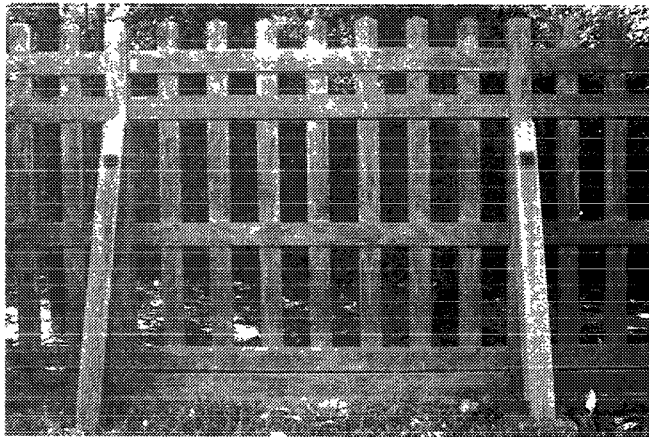
中門寬、深皆三三〇公分，面三間用四柱，深二進用三柱，中央雙開「棧唐戶」置於柱間。左右兩側各以長度一五二公分全形的字體型的木構圍牆分隔內外。一九八六年修護至今，狀況良好，惟近年維修時，前簷斗栱有傾斜現象，表示屋頂有滲水並影響結構。

枳垣用以界定神域範圍，材質有木料、竹子、禾稈、石塊、土磚等。具規模的神社會有四重之多，桃園神社的枳垣為檜木製一重，現有為一九八六年重建，以鐵釘固定，表面栓以木栓，很是仔細，其基座凸出地表六公分，表面洗石子。除了社務所、管理員室與管理員儲藏室周邊有鬆動的情況，大致良好。

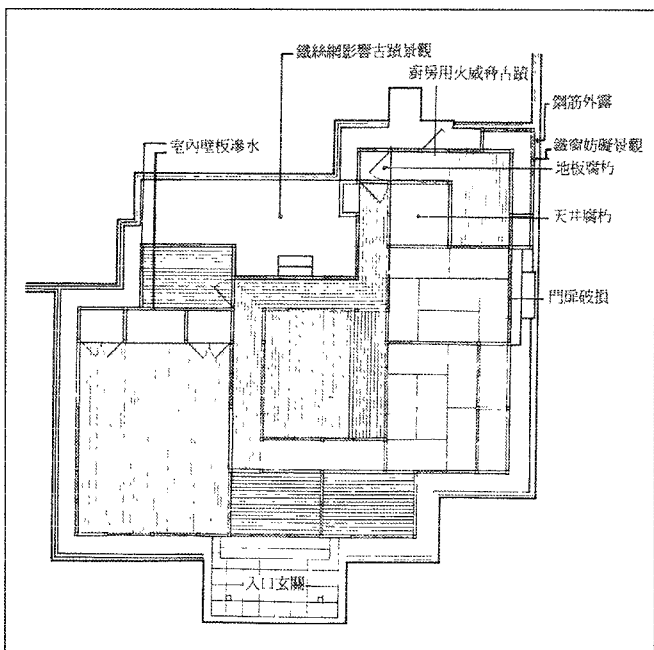
社務所功能原作為辦公之用，不論格局及樣式均為典型的和式住宅。地面架高，入口設唐博風，屋頂「銅瓦柿苳」為一九八六年重建物，紫銅表面再綠色處理，文化瓦屋頂為寄棟式，一九八六年仿原日本瓦重建。目前作為忠烈祠管理人員的宿舍，為了居家方便，添加諸多設施影響原有景觀。



中門是進入神社後段的起點。



枳垣用以界定神域內外。



社務所損壞狀況平面說明圖。

社務所是一木結構為主要材料的傳統和式建築，由於損壞情況較為嚴重，特列文詳細說明，可分為屋頂、屋身、牆基及其周邊環境：

#### 屋頂部份：

主要材料為水泥文化瓦，入口唐博風使用銅片，由於使用時日已久，屋頂有雜草叢生，天溝部份阻塞，屋瓦尚稱完整但長滿青苔。

#### 屋身部份：

- (1) 外牆：背面外牆雨淋板破損嚴重，尤其是廚房外牆後門已封死無法進出。
- (2) 門窗：多處木、紙門窗損壞嚴重且加裝鐵門窗，未來修復時應拆除鐵門鐵窗。
- (3) 室內天花板：廁所天花板損壞。
- (4) 室內壁板：部份表面有水漬，出現滲水現象。
- (5) 地板：油漆剝落，部份腐朽，廁所朽壞尤其嚴重。

#### 牆基：

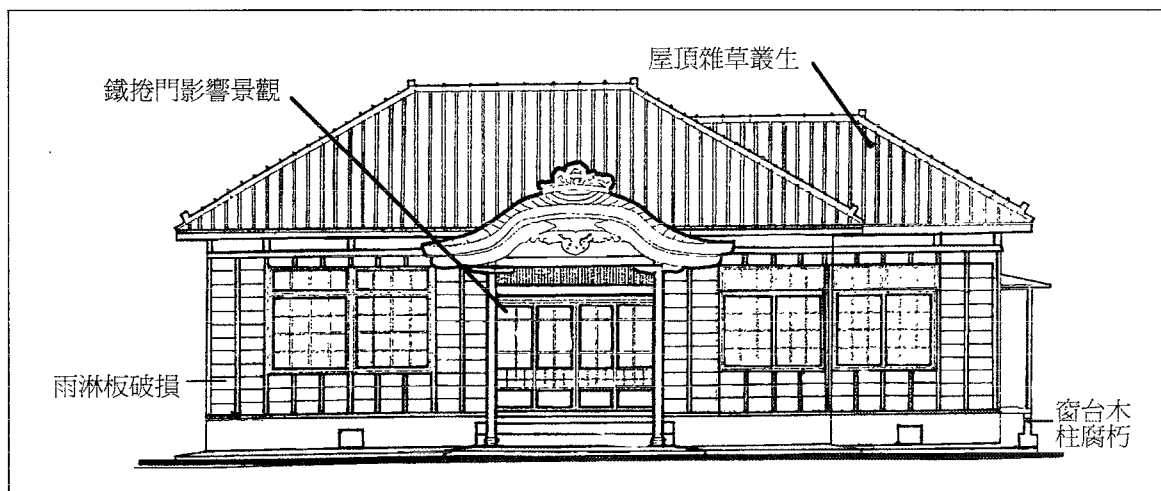
- (1) 廚房外牆為近年改建且有破損鋼筋外露。
- (2) 窗台木柱腐朽。
- (3) 水溝混凝土層剝落，紅磚外露。

#### 周邊環境：

- (1) 後院加裝鐵絲網影響出入。
- (2) 後院廢棄物堆置雜亂，致使環境衛生不佳，應予清理。
- (3) 水溝部份阻塞。



中門左右各伸出L型圍牆，日文為「塀」。

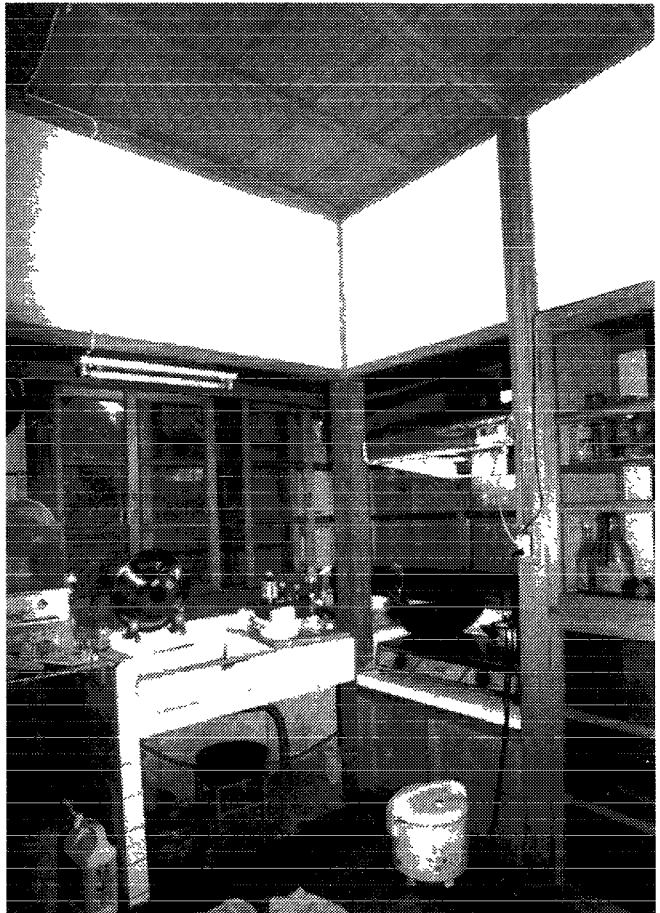


社務所損壞狀況立面說明圖。

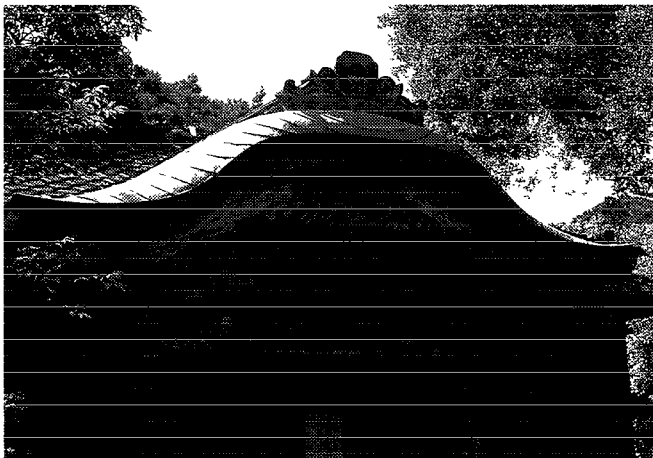
管理室與管理員儲藏室於一九八六年時與社務所一併整建，其除了保留原本的混凝土基壇外，其餘幾乎重建，目前一間作為宿舍使用，另一間則為儲藏室使用，為和洋風的小型建築。目前雖為忠烈祠管理所，實際上卻充當管理人員的宿舍，所以使用上有些凌亂，室內有漏水跡象，其餘分述如下：

1. 基座為混凝土台基外洗石子，大致良好，少部份龜裂需要修補。
2. 屋頂受損情形較嚴重，文化瓦多破損。
3. 紗窗門部份破損需要修補，外加固定紗門以致無法進出。
4. 天花板出現水漬，宜適當更換修補，進而查看有無滲漏之處。
5. 牆壁白灰粉刷少許龜裂與水漬。
6. 周邊環境雜草叢生，排水溝宜清理。

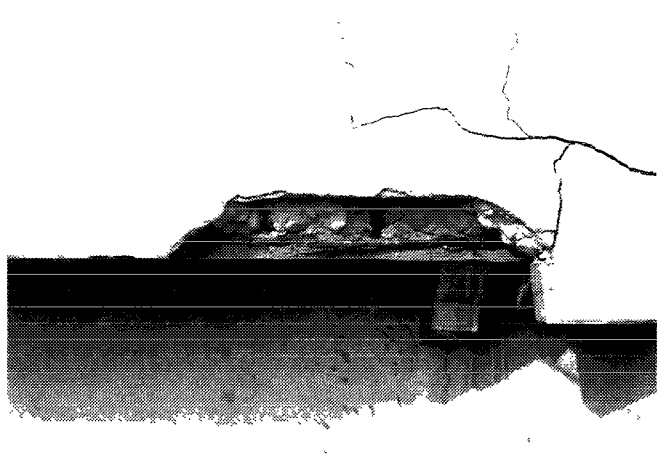
一九八六年維修時新建東司(廁所)，目前情況尚可，部份牆面損壞須進行維修，另外內部照明不足，應予以加強。



社務所內使用廚火危害古蹟。



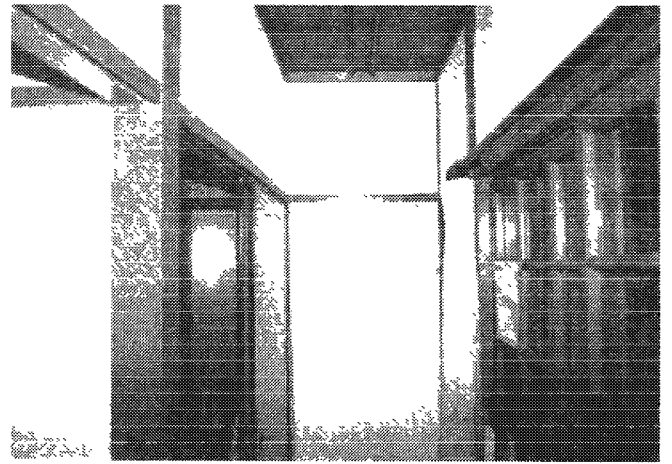
社務所「唐博風入口」。



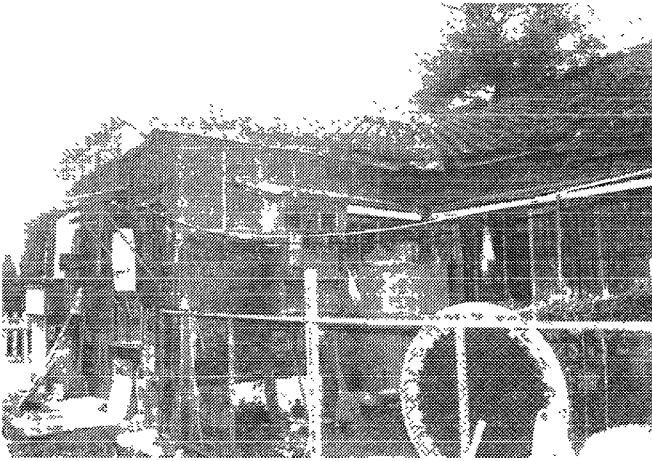
社務所牆體鋼筋外露。



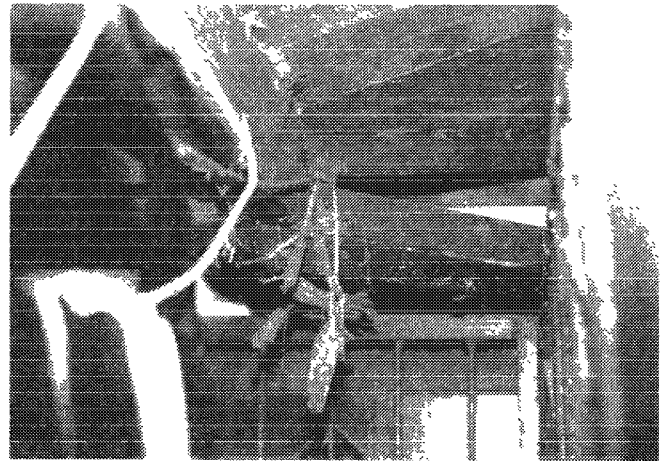
社務所「水泥瓦」屋頂多處毀損。



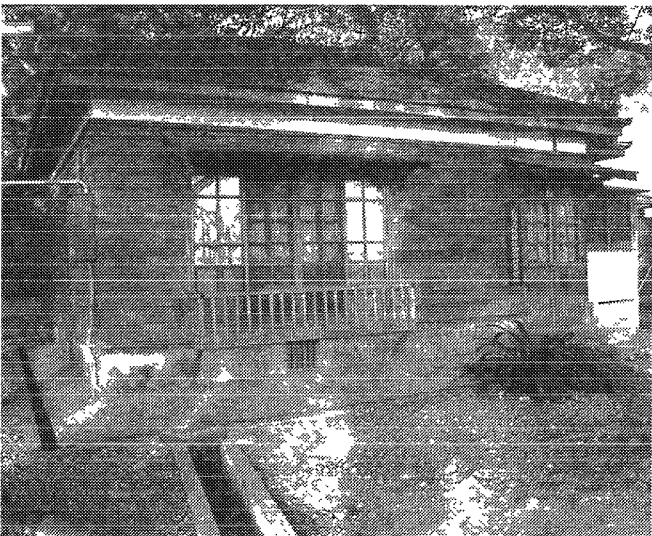
社務所室內牆面出現水漬。



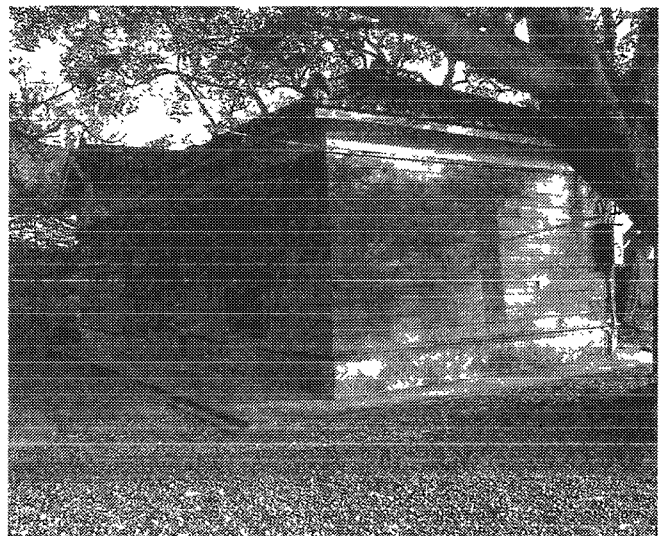
社務所堆置雜物，後門被冰箱阻擋。



社務所內木構毀損。



管理室入口正視圖。

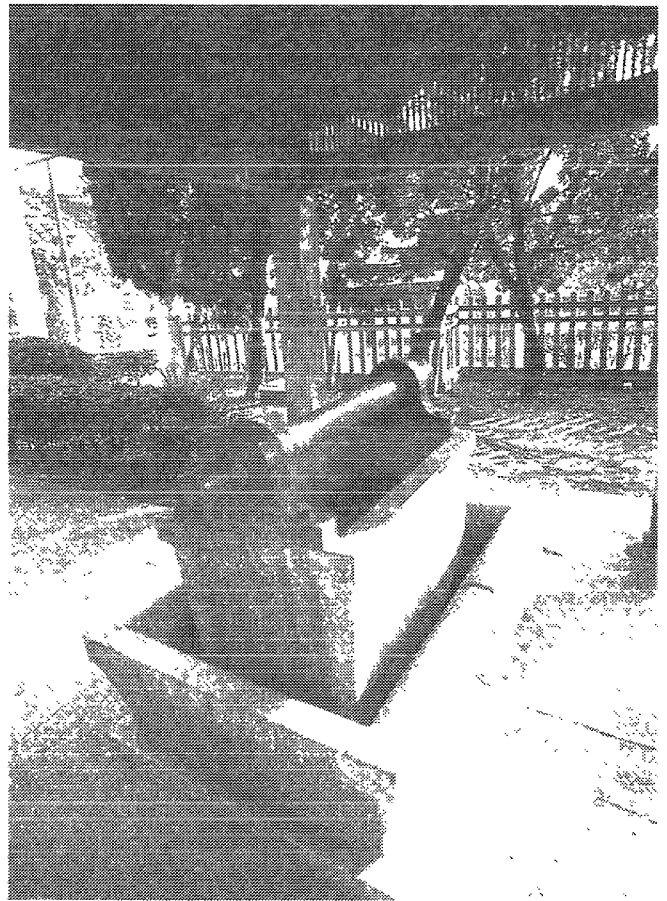


管理室後側視圖。

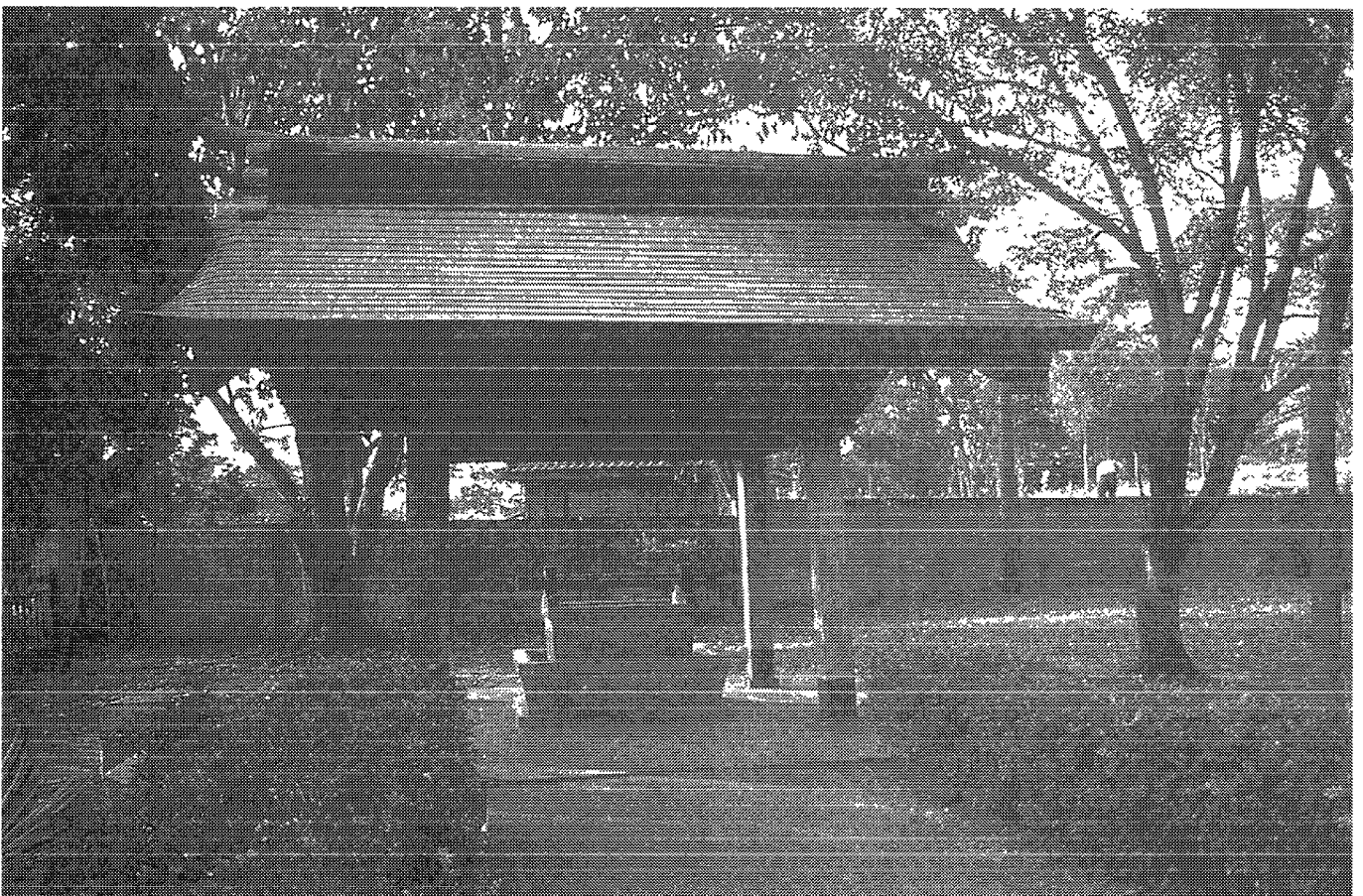


進入神社祭祀前需先淨身，手水舍是提供朝拜者洗手漱口的處所，又稱「水盤舍」。桃園神社手水舍外型為一亭子，長二八八公分，寬二二五公分，銅瓦屋頂栩茸。內置一手水碓，長一八〇公分，寬一一〇公分，高八十公分，混凝土製，表面洗石子。日前中央配置一供水用PVC管，並無供水，舀水瓢也不見，日後可考慮修復。

鳥居位於殿宇之前，尤如台灣傳統的牌坊，具有標示入口意象的作用，有「明神造」、「神明造」、「台輪造」、「山王造」、「三輪造」、「春日造」、「八幡造」、「外官造」等式樣。傳統的鳥居為上等木料製，但自昭和時期起木料供應不足，漸有混凝土製鳥居。桃園神社採用的是兩柱單間的明神鳥居，為混凝土製，表面洗石子。近年改為忠烈祠修護時，為免去日本神社的意像，頂部並未依原樣復原，本次修護應秉持維護古蹟真實面貌的原則，按舊照片予以復原。



桃園神社「手水碓」。



桃園神社「手水舍」。

日本神社的傳統苑林規模頗大，枳垣外大範圍造林以供應神社的木料使用。桃園神社的植栽現況並非日本神社苑林的景觀，但狀況良好，多部份建議保留。基地內有若干值得保留的老樹，老樹在視覺景觀上與古蹟有相呼應的效果，介紹如下：

#### 台灣肖楠 *Calocedrus formosana* (florin) Florin

柏科，常綠大喬木，高可達二十五米，樹幹常彎曲，葉呈鱗片狀，每四枚合生在一起，全體扁平，表面深綠，背面綠白。為台灣特種，分佈於海拔三百~一千九百公尺之山區。主要提供高級家具，雕刻及裝飾材。中門外有一株，拜殿左側有八株。其形貌高大應有數十年之樹齡，推測其為神社肇建初期所建。

#### 烏心石 *Mechelia formosana*, mas

木蘭科，常綠大喬木，樹幹挺直，樹徑可達一米，高可達三十米，台灣原生之珍貴香花樹種之一，常見於中國傳統寺廟等古建築之中。烏心石材質堅硬強韌，耐腐性強，為高級家具常用木料之一。手水舍左側有一株。

#### 大頭茶 *Gordonia axillaris*

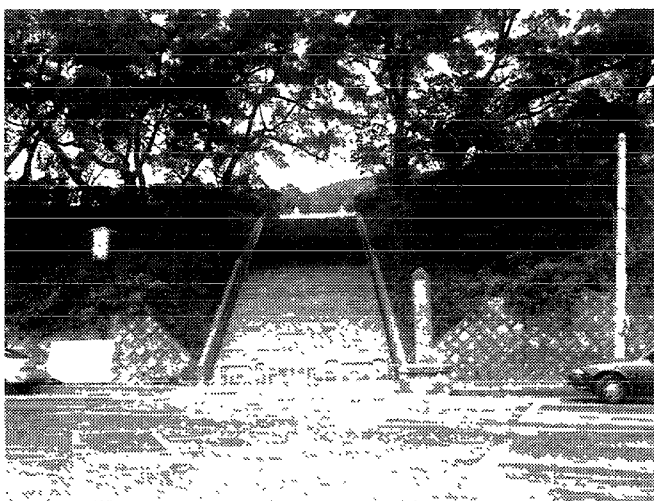
茶科，常綠小喬木，台灣原生樹種之一。台灣早期北部低海拔迎風坡面常見其分佈，今已罕見。中門外左側駁坎的圍牆邊有一株，以其生長地點來看，應非人工栽植，而是自然長成，很是珍貴。



成功路三段的鳥居今已不復見。



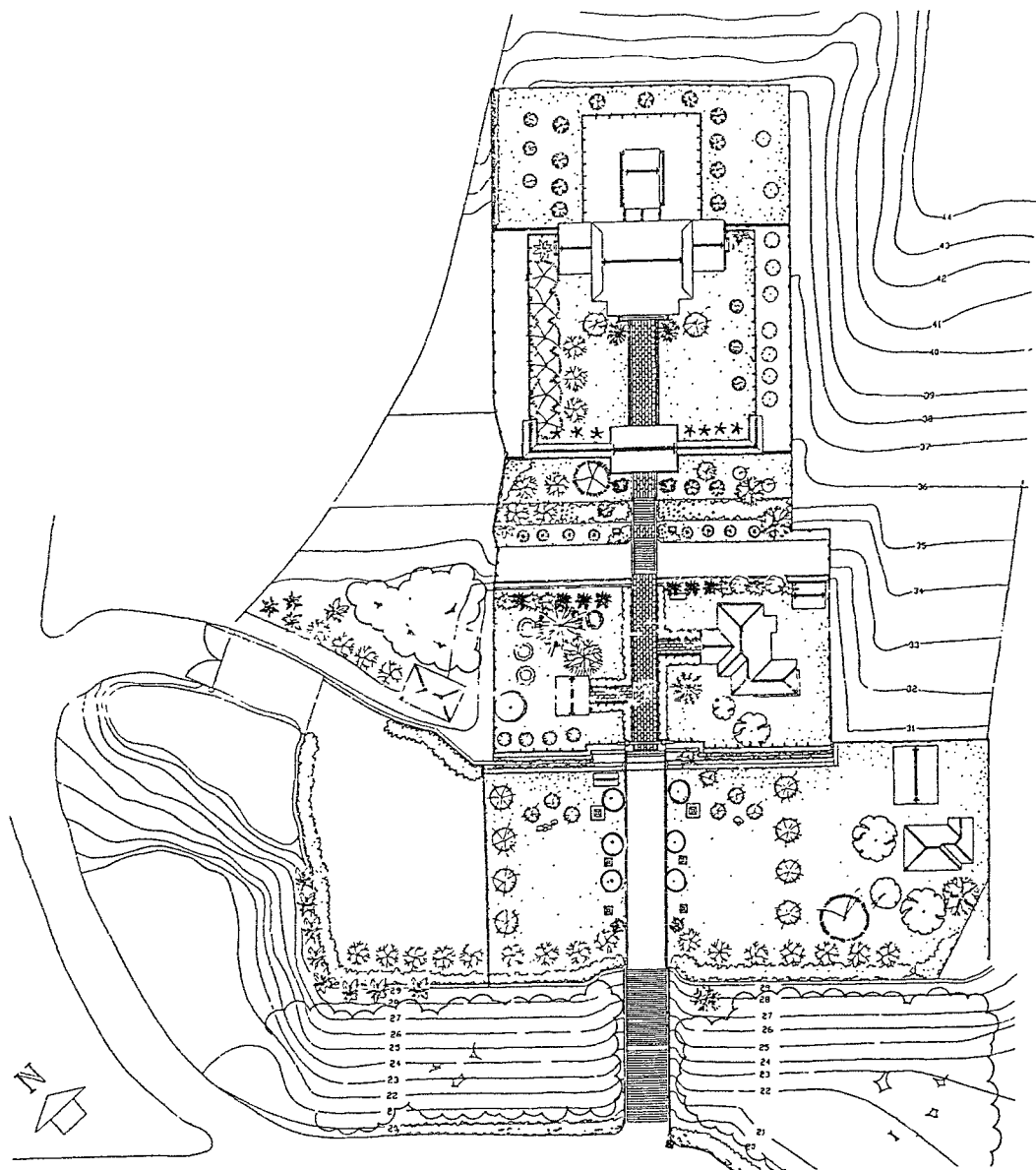
桃園神社鳥居為「明神造」。



神社入口擋土牆上密植南美蟬菊及相思林。

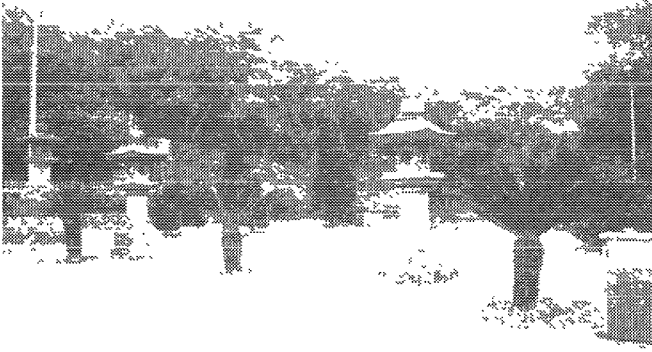


鳥居是進入各殿的入口。



項次	名稱	圖例	項次	名稱	圖例	項次	名稱	圖例	項次	名稱	圖例
棕 1	黃椰子		喬 3	龍柏		喬 11	相思木		灌 2	桂花	
棕 2	棗椰子		喬 4	羅漢松		喬 12	尤加利		灌 3	七里香	
棕 3	大王椰子		喬 5	樟樹		喬 13	青剛櫟		灌 4	含笑花	
棕 4	華盛頓椰子		喬 6	楓香		喬 14	烏心石		灌 5	厚皮香	
棕 5	亞歷山大椰子		喬 7	山櫻		喬 15	黑板樹		灌 6	黃金榕	
棕 6	叢立孔雀椰子		喬 8	黃槿		喬 16	台灣肖楠		灌 7	南美株椏	
喬 1	台灣二葉松		喬 9	雀榕		喬 17	印度橡膠樹		灌 8	金毛杜鵑	
喬 2	竹柏		喬 10	大頭茶		灌 1	蘇鐵		灌 9	薜荔	

全區植栽配置圖。



參道東側列植蘇鐵。



參道西側新植羅漢松及龍柏。



手水舍植栽需修剪。



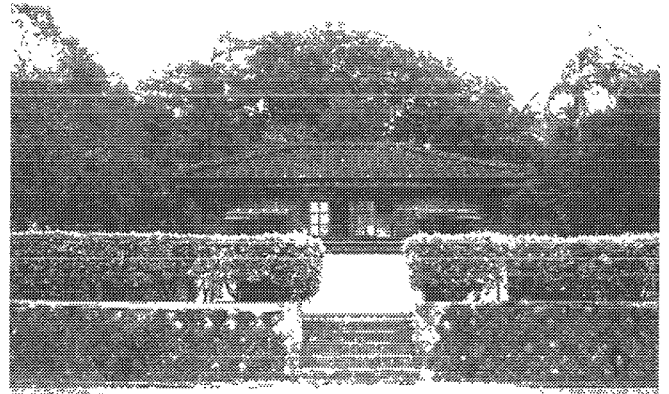
駁坎上的樟樹並未危害結構。



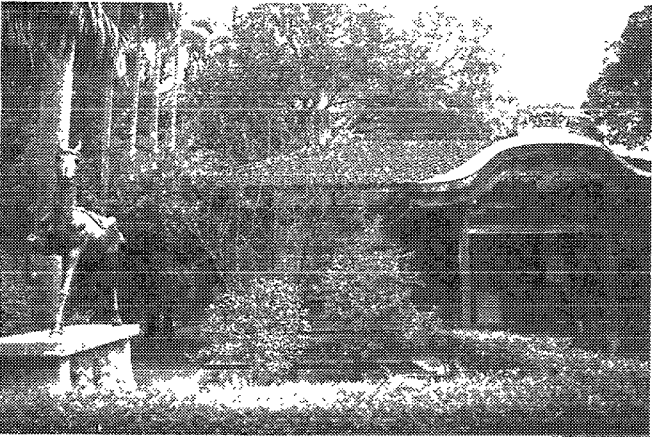
駁坎上的「山櫻」及「台灣肖楠」值得保存。



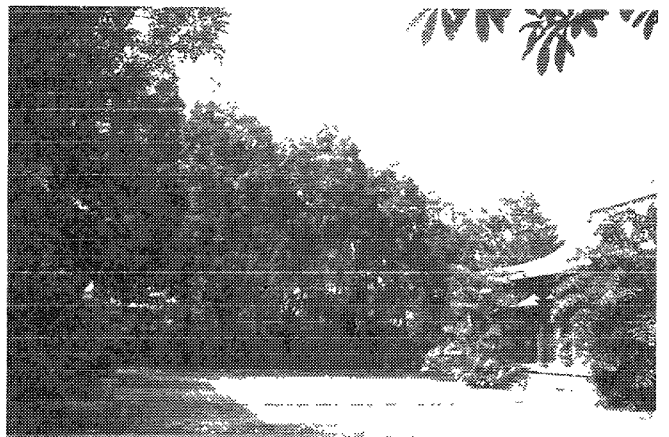
停車場側應加植「紡錘狀」植栽。



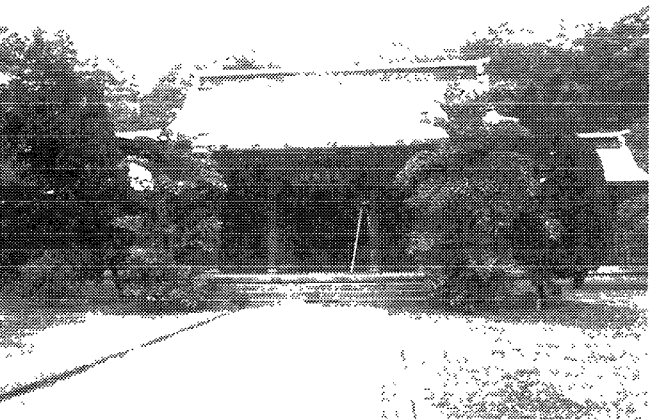
停車場與東司（便所）間列植黃金榕。



社務所外枯木應移植。



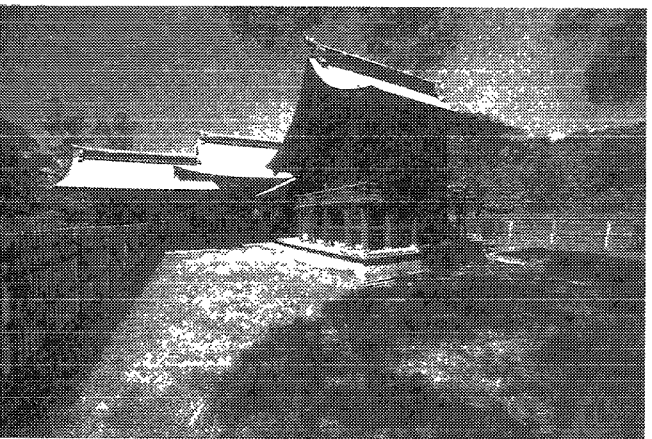
拜殿外群植高大的「台灣尚楠」。



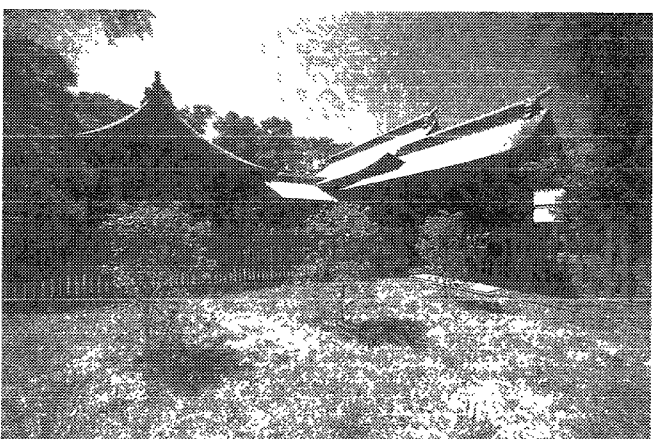
拜殿外對植黃椰子及龍柏。



中門柵垣外植栽需修整。

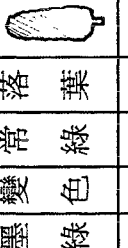
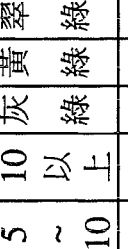
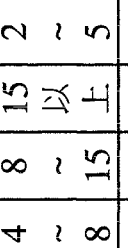
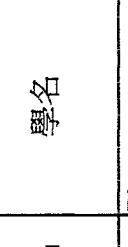
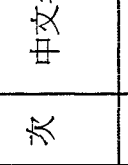



本殿柵垣內為開闊草坪。








本殿柵垣外新植桂樹。

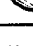


◆喬木植栽一覽表 (一)

項次	植栽名稱		樹高(單位:米)			冠寬(單位:米)			葉色					落葉性質		樹型					主幹分枝		備註			
	中文名	學名	4 ~ 8	8 ~ 15	15 以上	2 ~ 5	5 ~ 10	10 以上	灰綠	黃綠	翠綠	墨綠	變色	常綠	落葉							高		低		
1.	台灣二葉松	<i>Pinus taiwanesis</i>			●	●						●		●								●				
2.	竹柏	<i>Decussocarpus nagi</i>		●		●			●					●									●			
3.	龍柏	<i>Juniperus macrophyllus</i>	●			●						●		●									●			
4.	羅漢松	<i>Podocarpus macrophyllus</i>	●			●				●				●									●			
5.	樟樹	<i>Cinnamomu caphora</i>		●						●				●									●			全株皆具香氣 可製成樟腦
6.	楓香	<i>Liquidambar formosana</i>			●	●				●			●	●												葉對生
7.	山櫻	<i>Prunus campanulata</i>												●									●			冬春開花
8.	黃槿	<i>Hibiscus tiliaceus</i>		●										●									●			台灣鄉土樹種
9.	雀榕	<i>Ficus superba</i>		●		●								●									●			隱花果可供鳥食

◆喬木植栽一覽表 (二)



項次	植栽名稱		樹高(單位:米)			冠寬(單位:米)			葉色						落葉性質		樹型					主幹分枝		備註		
	中文名	學名	4 ~ 8	8 ~ 15	15 以上	2 ~ 5	5 ~ 10	10 以上	灰綠	黃綠	翠綠	墨綠	變色	常綠	落葉						高	低				
10.	大頭茶	<i>Gordonia robusta</i>		●		●					●			●									●		台灣原生樹種	
11.	相思木	<i>Acacia confusa</i>		●		●				●				●								●			春夏開黃花	
12.	尤加利	<i>Eucalyptus robusta</i>			●									●									●		又名大葉桉 葉紙紙，灰幹	
13.	青剛櫟	<i>Cyclobalanopsis gluca</i>		●										●								●			台灣中低海拔 山區優勢樹種	
14.	烏心石	<i>Michelia compressa</i>		●							●			●									●		高級家具木料 全株皆具香氣	
15.	黑板樹	<i>Alstonia scholaris</i>			●									●										●		葉輪生，耐陰
16.	台灣肖楠	<i>Calocedrus formosana</i>			●									●										●		台灣原生樹種
17.	印度橡膠樹	<i>Ficus elastica</i>																								乳汁黏稠有毒

◆灌木植栽一覽表

項次	植栽名稱		樹高(單位:米)				枝型				葉色			落葉性質		特徵			樹型				備註	
	中文名	學名	1.0以下	1.0~1.4	1.4~1.6	1.6~4.0	直立	開展	橫垂	淺綠	正綠	深綠	變色	常綠	落葉	花	果實	香氣				適合整型		
1.	蘇鐵	<i>Cycas revoluta</i>	●	●	●		●							●						●				
2.	桂花	<i>Osmanthus fragrans</i>				●	●			●	●			●		小黃小綠		●			●			春秋開花 花期甚長
3.	七里香 (月橘)	<i>Murraya aniculata</i>				●	●				●			●		紅		●			●			花季為多春夏 花期甚長
4.	含笑花	<i>Michelia figo</i>				●	●				●			●		綠		●			●			春開花, 花期長, 香氣濃郁
5.	厚皮香	<i>Ternstroemia gymnanthera</i>					●				●			●							●			優良的綠籬
6.	黃金榕	<i>Ficus microcarpa</i> cv. 'Goldenleaves'					●							●							●			觀葉, 全日照
7.	南美朱槿	<i>Malvaviscus arboreus</i>				●	●			●	●			●		紅						●		觀花, 花期長 日照需充足
8.	金毛杜鵑	<i>Rhododendron oldhami</i>				●	●							●		多色	綠					●	●	春開花 花季長
9.	薜荔	常綠多年生, 蔓藤類灌木, 葉卵形正綠, 花小, 果實似蓮蓬, 所以又名「木蓮」。																						



◆棕櫚科植栽一覽表

項次	植栽名稱		樹高(單位:米)			冠寬(單位:米)			葉色				落葉性質		樹型		特徵		生長速度			備註
	中文名	學名	4 ~ 8	8 ~ 15	15 以上	2 ~ 5	5 ~ 10	10 以上	灰綠	黃綠	翠綠	墨綠	常綠	落葉			果實	開花	快	中	慢	
1.	黃椰子	<i>Chrysalidocarpus lutescens</i>	●			●			●	●			●			●			●			
2.	棗椰子												●		●							
3.	大王椰子	<i>Roystonea regia</i>			●	●			●				●		●							●
4.	華盛頓椰子												●		●							
5.	亞歷山大椰子	<i>Archontophoenix alexandrae</i>			●	●							●		●				●			
6.	叢立孔雀椰子	<i>Caryota mitis</i>	●			●							●			●					●	

銅馬為日治時代遺物，精神煥發、栩栩如生很值得保存，其身長約二七〇公分，高度約二〇五公分。下部基座為一九八六年重建，長二七〇公分，寬一〇五公分，高一一〇公分，材料為混凝土，表面仿石材處理。

高麗犬又稱「狴白犬」或「唐獅子」，由名稱可以推測其源自中國或韓國。高麗犬是守護神社的聖獸，幾乎每座神社都有一對，與台灣傳統寺廟的「祥獅」雷同。

捐獻箱以上等檜木製成，表面僅簡單的刨光處理，以展現檜木本身自然紋理之美。四角以銅質金具包飾，金具刻紋細緻，抽屜由背側開關，正面保持完整一體，相當細膩。

神社的燈籠有多種材質、造型，包括：木造、石造、銅造等等。桃園神社現存的六座石燈籠皆是一九八六年依日治時期的舊照片重建，有大小兩種型式，大型石燈籠即小型者底部加置八十五公分高鋼筋混凝土基壇。材質為混凝土，表面洗石子，內部配有電線，現已毀損。

桃園神社的入口名稱座為日治時期的混凝土建物，正面陰刻社號，背面陰刻鎮座日期。光復後，將表面打毛重刻為桃園縣忠烈祠，背面日期也重刻。



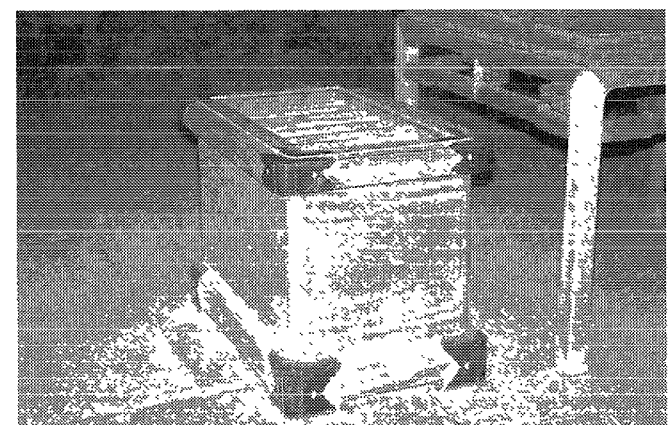
高麗犬近視圖。



銅馬全體皆銅製。



銅馬腹部飾紋細緻。



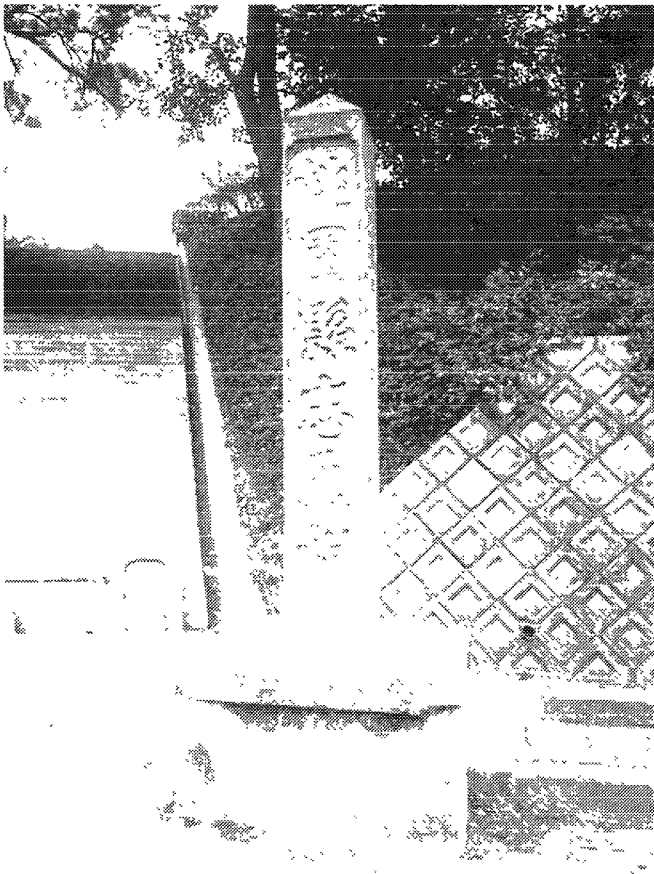
捐獻箱四角皆以銅質金具包飾。



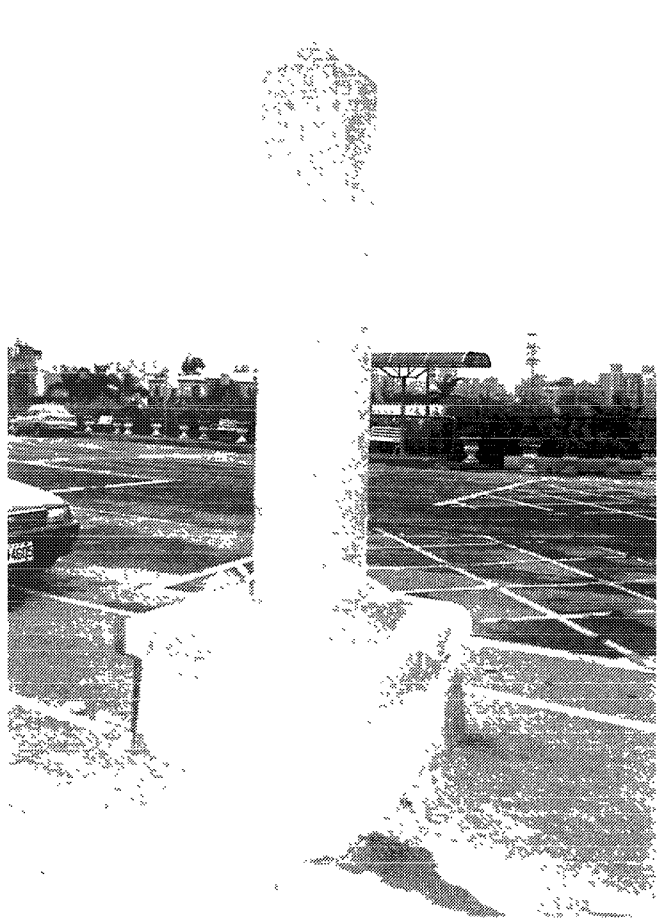
大型石燈籠。



小型石燈籠。



入口名稱座正視圖。



入口名稱座背視圖。



東司入口。



停車場入口。



自擋土牆向社務所看。



成功路三段現況一。



本殿後側植栽凌亂。



成功路三段現況二。